

LA ROCHE VINEUSE

www.larochevineuse-mairie.fr

BULLETIN
Municipal

N°92
DÉC. 2025



Mâconnais-Beaujolais
AGGLOMÉRATION





Informations Municipales

C.C.A.S.....	p.5 à 6
Finances communales	p.7 à 8
Vie municipale	p.8 à 14



Commissions

Communication, économie, culture et animation	p.16 à 18
Forêts et environnement	p.19 à 21
Enfance-jeunesse	p.22



Syndicats

Résidence autonomie de l'Eau Vive	p.24 à 25
PETR	p.26 à 28
Informations Mâconnais-Beaujolais Agglomération	p.29 à 30
Syndicat Mixte des eaux de la Petite Grosne	p.31 à 33
Assainissement	p.34 à 35



Associations

ADMR	p.38
Atelier du bout du monde	p.39
Badminton / Tennis	p.40
Bibliothèque	p.41
Carrières de la Lie	p.42
Don du sang	p.43
Comité de jumelage	p.44 à 45
Dojo sorlinois	p.46 à 47
Evidanse	p.47
École de musique	p.48 à 49
Gymnastique volontaire	p.49
Football Club de La Roche Vineuse	p.50
Les jardins du fil	p.51
Les randonneurs du Val Lamartinien	p.52
Le Sou des écoles	p.53
Val Lamartinien Passion	p.54



Chères Sorlinoises, chers Sorlinois,

Voici le dernier mot que je vous adresse en tant que Maire dans le bulletin municipal puisque, vous le savez certainement, je ne me représenterai pas aux prochaines élections municipales.

Après 25 ans en tant qu'Élu dont 13 ans Conseiller municipal et 12 ans Maire, j'ai décidé pour de multiples raisons d'arrêter mon engagement d'Élu.

Cela a été pour moi une très belle expérience qui m'a permis de prendre connaissance du fonctionnement concret d'une mairie et des instances supérieures (Agglomération, Département, Région, Etat).

Cette expérience, je la souhaite à tous car elle permet peut-être de voir les choses de manière différente et ouverte.

Bien sûr, cette tâche a été possible grâce à l'aide d'autres personnes que je remercie encore du fond du cœur. Il s'agit :

- > De tous mes collègues, élus, adjoints et conseillers dont le soutien a été indispensable.
- > De tous les employés municipaux sans lesquels il serait difficile de bien fonctionner et faire vivre la commune.
- > De tous les bénévoles des associations qui sont une force dynamique et indispensable de nos petites communes.
- > Et de tous les acteurs de l'économie locale.

Passez tous de bonnes fêtes de fin d'année.

Je vous adresse, à vous et à vos proches, tous mes vœux pour 2026.

Le Maire, **Robert LUQUET**

**En mon nom et celui de mes collègues du Conseil Municipal,
je vous invite à la cérémonie des vœux de la Municipalité qui aura lieu
le vendredi 9 janvier 2026 à 18h30 à la Sorlinoise.**



Informations Municipales

P.5 à 6	C.C.A.S.
P. 7 à 8.....	FINANCES COMMUNALES
P.8 à 14.....	VIE MUNICIPALE

➤ C.C.A.S. CENTRE COMMUNAL D'ACTION SOCIALE

Le CCAS d'une commune bénéficie à l'ensemble de ses habitants : les enfants et leur famille, les adolescents, les personnes âgées ou en situation de handicap, les personnes en difficultés ayant besoin d'une aide sociale.

Son rôle est double :

- il accompagne l'attribution des aides sociales légales (il informe et guide les habitants en situation de fragilité et instruit les demandes d'aides)
- il est à l'initiative d'actions sociales locales : attribution d'avances ou de prêts sans intérêt, aides alimentaires, financement d'animations et de sorties.

En 2025, les actions principales du CCAS de La Roche Vineuse ont été les suivantes :

➤ **L'aide aux familles** : participation aux frais d'inscription au Centre de Loisirs, aux activités culturelles et sportives

➤ **L'accueil de 5 enfants nouveaux nés** lors de la cérémonie des vœux de la Municipalité, avec la remise d'un chèque cadeau de 50 € à chaque parent

➤ **Le repas des Aînés** le dimanche 5 octobre, élaboré par le traiteur Mille & Une Saveurs et servi par les bénévoles du CCAS et du Comité des Fêtes. Ainsi, 76 convives se sont retrouvés à la salle des fêtes « La Sorlinoise » pour un agréable moment de convivialité entre chansons, histoires, danses sous la conduite de l'animateur de Tac Anim'.

➤ Pour les personnes âgées de 75 ans et plus qui ne participent pas au banquet, un colis de Noël leur est distribué par les différents membres du CCAS au cours d'une visite, ce qui permet également de prendre des nouvelles des aînés du village notamment des personnes vulnérables.

83 colis ont été remis aux personnes seules

22 colis ont été remis aux couples
(Montant total : 3 505 €).

En 2024, le CCAS a décidé de mettre en œuvre des actions d'animation sous la forme de journée-excursion en autocar pour lutter contre l'isolement, maintenir un lien social et accéder à la culture. Après le succès d'une première initiative (une journée à Digoin le 03/09/2024) , deux destinations ont été programmées en 2025 :

➤ **Mercredi 11 juin** : le Beaujolais (visite guidée du village médiéval d'Oingt dans les Pierres Dorées, repas à Liergues, découverte du village de Clochemerle suivie d'une dégustation et d'une animation par la confrérie du Gosier Sec) : 31 participants.





> **Dimanche 7 décembre** : le Moulin du Lac à Trivy (repas spectacle au cabaret avec la nouvelle revue « Trivy Folies ») : 58 participants.

Cet engouement réjouit les membres du CCAS qui adressent leur remerciement à tous les participants et qui réfléchissent à la programmation 2026 de sorties qui sont bénéfiques pour la curiosité, le moral et le plaisir.

Le CCAS rappelle que les habitants de la commune ont la possibilité de se joindre aux résidents de l'Eau Vive pour jouer au tarot (le mercredi dès 14h30) et au scrabble (le jeudi dès 14h30).



Rappel :

Les personnes de plus de 65 ans ou handicapées ont la possibilité de se faire inscrire sur le registre des « personnes vulnérables », en mairie. En cas de mise en œuvre de plan d'alerte ou d'urgence (plan canicule par exemple), des membres du CCAS prendront contact avec elles pour apprécier les éventuels besoins d'aide.



ETA PERRAUD SERGE
Travaux agricoles et viticoles
Terrassement - Transport

565 Route d'Hurigny 71960 LA ROCHE VINEUSE
etaperraudserge@gmail.com
03.85.34.99.71



TECHBIKE
VELO - VENTE - ATELIER

BMX
VTT randonnée et enduro
Vélos de route
VTT électriques
Vélos de ville électriques
Vélos pour enfants



À
10 min.
de Mâcon

Vente-Réparation-Conseils
112 ROUTE DE CLUNY - LA ROCHE VINEUSE
www.techbike71.fr

> FINANCES COMMUNALES

Quelques chiffres sur le budget

Vous trouverez ici les principaux postes en dépenses et recettes du budget de fonctionnement. Il n’y a pas de fortes hausses à signaler du fait de la moindre hausse de l’inflation, de la stabilité des coûts de l’énergie et de la non-augmentation de la valeur du point d’indice (charges de personnel).

Aujourd’hui et compte tenu des annonces gouvernementales sur la réduction du déficit public, l’inquiétude porte sur les futures dotations dont pourra bénéficier la commune. Ces

inquiétudes portent à la fois sur le montant de la Dotation Globale de Fonctionnement (DGF) qui a déjà été réduite de plus de 50 % ces dix dernières années mais aussi sur les futures subventions disponibles pour les futurs projets en provenance de l’Etat, de la Région ou du Département.

Comme nous n’avons pas engagé de projets importants en 2025, nous avons pu continuer à thésauriser pour un futur investissement qui concerne la rénovation thermique de l’école (partie élémentaire) et à ce sujet un maitre d’œuvre devrait être recruté en 2026.

LES DÉPENSES ET RECETTES DE FONCTIONNEMENT (BUDGET PRIMITIF 2025)

CHAPITRE	DÉPENSES	BUDGET 2024	BUDGET 2025
11	Charges à caractère général (eau, électricité, fournitures)	581 300€	598 716€
12	Charges de personnel	696 500€	701 150€
14	Atténuations de produits	2 100€	6 500€
65	Autres charges de gestion courante (participation à charge intercommunale, indemnités élus)	207 110€	191 750€
66	Charges financières (intérêts des emprunts)	10 000€	10 000€
67	Charges exceptionnelles (différence sur réalisations)	15 000€	3 000€
68	Dépenses imprévues	0€	0€
22	Dotations aux provisions	200 00€	1 000€
23	Virement à la section d’investissement	335 946€	520 000€
042	Opération d’ordre entre section	25 000€	23 851€
	TOTAL DE LA SECTION	1 873 156€	2 055 967€

CHAPITRE	RECETTES	BUDGET 2024	BUDGET 2025
13	Atténuation de charges	11 140€	4 140€
70	Produits des services (coupes de bois, location de terrains)	60 060€	96 110€
73	Impôts et taxes	222 000€	223 000€
731	Fiscalité locale	650 000€	700 000€
74	Dotation et participations (Etat, subventions et remboursement par d’autres collectivités)	279 300€	183 260€
75	Autres produits de gestion courante (locations bâtiments)	57 530€	75 030€
77	Produits exceptionnels	1 000€	1 000€
042	Opération d’ordre entre section	14 357€	1 843€
002	Excédent de fonctionnement reporté	577 769€	771 584€
	TOTAL DE LA SECTION	1 873 156€	2 055 967€

EXONÉRATION DE LA TAXE FONCIÈRE SUR LE BÂTI POUR TRAVAUX DE RÉNOVATION ÉNERGÉTIQUE

Depuis la loi de finance de 2024 les communes peuvent instituer une exonération de 50 % ou 100 % de la taxe foncière (pour la part qui leur revient) pour les propriétaires investissant dans l’amélioration de la performance énergétique de leur bien, qu’il soit neuf ou ancien.

Le montant total des dépenses payées par logement doit être supérieur à :

> 10 000 € l’année précédant l’année d’application de l’exonération,

> ou 15 000 € au cours des trois années précédant l’année d’application de l’exonération.

Cette exonération peut être demandée par les propriétaires de logements, occupants ou bailleurs, réalisant des travaux d’économie d’énergie.

La commune lors de son Conseil Municipal du 19 novembre 2025 a décidé de ne pas mettre en place cette exonération pour les raisons suivantes :

- > La commune n'a pas reçu d'information de la part de l'Etat sur cette disposition
- > La commune n'a pas augmenté ses taux de taxes foncières depuis plus de 20 ans
- > A ce jour aucune commune de notre territoire n'a mis en place cette exonération
- > Les perspectives budgétaires et notamment le montant des dotations

de l'Etat où les perspectives de subventions restent très incertaines alors même que la commune devra faire face à des investissements importants dans les années à venir pour diminuer sa consommation énergétique (projet école, mairie, logements, ...)

A noter (article dans le présent bulletin) que le PETR assure une aide au sujet de ce thème de la rénovation thermique.

> VIE MUNICIPALE

14 JUILLET

Cérémonie du 14 juillet



Médaille remise à Fanch Caniou pour 20 ans de service



Écussons du corps remis à 3 nouvelles recrues : Wendy Carrias, Hélène Le Gallée et Antonin Bouchet.



11 NOVEMBRE



60 enfants des classes du CP au CM2 ont entonné notre hymne national avec ferveur.

SALLE « L'EXPO »

Dans le contexte de la fusion absorption des ADMR de Prissé et La Roche Vineuse, la salle « L'Expo » est louée de façon temporaire à l'ADMR pour accueillir les salariés de la fédération départementale.

FLEURISSEMENT

Comme tous les ans les bénévoles du Comité de fleurissement ont œuvré à l'embellissement de la commune en plantant et entretenant les massifs. N'hésitez pas à venir les rejoindre pour que cette action perdure.



LA CARTE AUX TRÉSORS

Le 31 octobre lors d'une émission diffusée par France 3, nous avons pu voir les candidats à la recherche d'un trésor passer au Château de la Greffière à La Roche Vineuse.



Crédit photo : EURL La Greffière - Château de La Greffière

VIE PAROISSIALE

Après 18 ans de service sur notre paroisse le père Nicolas Goury a pris une retraite bien méritée et c'est un jeune curé qui a pris la relève : le père Hervé de Laguiche.



JOURNÉES DU PATRIMOINE

La Boîte à Couleurs et l'Atelier du Bout du Monde ont réuni leurs talents pour présenter une belle exposition de leurs réalisations à la salle des fêtes.



Les carrières de La Lie ont accueilli de nombreux visiteurs tout au long de la journée et leur ont offert un concert en plein air à l'occasion de leurs 30 ans d'existence.



GROUPE SCOLAIRE

Le thème de l'année 2024-2025 était l'art de rue. Les 118 enfants de l'école ont donc travaillé autour de cette thématique avec, en point d'orgue, la réalisation d'une fresque sur et de part et d'autre du mur séparant les deux cours de récréation.



Pour 2025-2026, l'école travaille autour de la solidarité. Ainsi de nombreux partenariats sont établis avec : la bibliothèque municipale (participation à la braderie du 1er octobre), les associations « Action contre la faim » ou « ELA ».

Bien d'autres projets auront lieu cette année (natation, savoir rouler à vélo, cycles sportifs, collaborations avec l'Eau Vive, mise en place d'élections...). Ces projets ne pourraient pas exister sans l'aide du Sou des Écoles et de la mairie, que toute l'équipe pédagogique remercie vivement.

Le Directeur

> **William DESROCHES**



le p'tit fournil

la roche vineuse

03 85 37 70 68

www.leptitfournil.com

gilles.westrich@leptitfournil.com

BÂTIMENTS ET TRAVAUX

BÂTIMENTS

Après la salle des fêtes, l'objectif cette année était de rénover les salles communales à disposition des associations de la commune. C'est ainsi que des travaux de peinture, d'électricité et de reprise de la toiture ont été réalisés dans la salle « Sur le Fil ». Les salles « La Lie » et « Colline de Monceau » ont également été rafraîchies avec une mise en conformité partielle d'accessibilité.



VOIRIE ET SÉCURITÉ

Suite à d'importantes dégradations, les accotements de la route d'Hurigny ont été refaits pour améliorer pour améliorer sa sécurité.

Un panneau lumineux a été installé au passage piéton à l'entrée de la commune vers le stade.

De nouvelles caméras ont complété le dispositif existant.

TRAVAUX EFFECTUÉS PAR NOS SERVICES TECHNIQUES

Dans le secteur de la Grande Burette l'accès à la zone d'installation de la fibre optique a été élagué et nettoyé.



Dans les quartiers du Verger, des Patennes et des Esserteaux des plateformes et des arceaux ont été réalisés pour les containers ménagers. Un cheminement doux a été créé à la Carijacques avec la mise en place d'un portail.



Les massifs de la route de Cluny ont été réaménagés.

Le parking de l'avenue de la Gare a été agrandi.

DIVERS

Les horloges de réglage des éclairages extérieurs ont été changées.

Il a fallu également procéder au remplacement de 2 chaudières dans les bâtiments communaux.

Les douches des vestiaires du foot ont été refaites.

Les services techniques seront équipés d'un nouveau camion plus adapté à leurs activités.

Divers investissements ont été réalisés pour renouveler ou compléter les équipements existants : des tabourets ergonomiques et une table à langer pour le personnel de l'école, un nouveau PC portable pour la bibliothèque, une machine à couper le pain pour le restaurant de l'école et un nouveau photocopieur pour la mairie.



Agence Bourgogne
« Le Verdier »
71960 La Roche Vineuse
Tél. 03 85 36 68 88
Fax 03 85 36 61 08

TRAVAUX D'EAU POTABLE - EAUX USEES OU PLUVIALES
CHAUFFAGE URBAIN







JC Concept Immobilier

Votre Agent Immobilier de Proximité

Accompagnement Personnalisé

Estimation - Achat - Vente

Mail : christine.concept.immo@gmail.com

Site : *jc-concept-immobilier.com*

Christine ROUX

☎ 09.81.41.79.22
☎ 07.86.96.02.43

La Roche Vineuse

Agent commercial indépendant de sas immobilier email RSAC : 527 997 944



Artisan Auray Fleuriste Jennifer

LA ROCHE VINEUSE

Boutique Fleurs et déco intérieur

27 route de Cluny
71960 LA ROCHE-VINEUSE

03 85 37 77 17
06 61 60 99 04

Paiement CB par ☎
Livraisons assurées



Domaine Chêne

Vignerons Indépendants
Père et Fils

Dégustation, vente de bouteilles,

- Saint-Véran « La Grande Vigne »
- Mâcon La Roche Vineuse Blanc
- Mâcon Milly Lamartine Blanc
- Bourgogne Aligoté
- Bourgogne Pinot Noir
- Mâcon Milly Lamartine Rouge
- Crémant de Bourgogne

Caveau : LD «Château chardon» Route de Milly Lamartine
71960 BERZE LA VILLE
☎ : 03.85.37.65.90

Siège : LD « La Belouse » 71960 LA ROCHE VINEUSE

Sur rendez-vous pour groupes et visites.






Chaque semaine
retrouvez l'intégralité
des promos.

Flashez et téléchargez






Ne ratez aucune
PROMO
avec l'appli
Mon Magasin U

ZA Pré De Lit • D89 • 71960 Prissé

Coopérative U de coopération à capital mixte. Prix indicatifs - 20 rue d'Alsace - 42000 St Etienne - 04 77 40 00 00 - www.coop-ut.fr

GARAGE LETOURNEAU

MÉCANIQUE - CARROSSERIE

VENTE DE VÉHICULES

NEUF ET OCCASION

DÉPANNAGE




RENAULT PEUGEOT

ZAC EN DAREZE 71960 LA ROCHE VINEUSE

NICO-LETOURNEAU@HOTMAIL.FR 03.85.51.66.20



Changement de dirigeant

ACCROBOIS

JEAN PHILIPPE BONNETAIN
1100 route de macon 71960 La Roche Vineuse
06 88 73 24 92 - 03 85 37 74 30
contact@accrobois-negoce.fr



Les Commissions

P.16 à 18	COMMUNICATION, ÉCONOMIE, CULTURE ET ANIMATION
P.19 à 21	FORÊTS ET ENVIRONNEMENT
P.22	ENFANCE-JEUNESSE

> COMMUNICATION, ÉCONOMIE, CULTURE ET ANIMATION

CULTURE

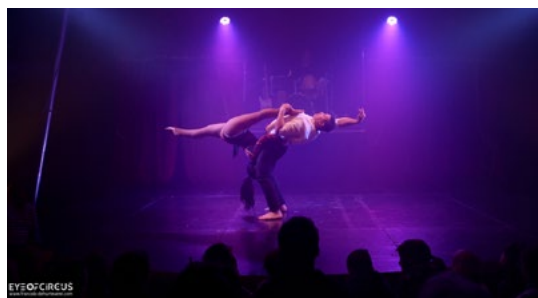
> **Cinéma plein air** : C'est le film **MIGRATION** qui a été projeté cette année. Ce dessin animé drôle et haletant, très réussi visuellement, a proposé à un public attentif des séquences d'envolées de héros palmipèdes.



> **Scène Nationale** : Le partenariat avec la Scène Nationale s'est poursuivi en Val Lamartinien avec 2 spectacles décentralisés dans les écoles (Là-haut sur la montagne et l'étrange et incroyable histoire de Télémaque) et 1 spectacle décentralisé à Bussièrès hors temps scolaire (Le voleur d'animaux).



> **Cirque** : La compagnie **TEMPO** est revenue sur notre commune avec son chapiteau pour le plus grand plaisir des petits et des grands. Du 14 au 28 mai cette troupe constituée d'artistes locaux et internationaux a offert 2 heures de show avec son spectacle **Rock'N'Roll Circus**.



> **BBL** : Cette nouvelle association créée sur La Roche Vineuse nous a proposé le 18 octobre un spectacle de théâtre qui a réuni plus de 100 personnes. La pièce « Et pendant ce temps Simone veille » écrite par Trinidad jouée par la JyX Compagnie de Bourg-en-Bresse a connu un beau succès.



> **Insoutenable légèreté de l'avoir** : Le 8 juillet, Vincent et Marie Laure Rouzé, anciens agriculteurs, ont animé un spectacle sur le thème des bilans carbone individuels et des petites actions à mettre en place pour les voir diminuer. Traiter avec humour ce sujet fut l'occasion de riches échanges.



- > **Soirée tables rondes numériques** : face aux difficultés rencontrées par bon nombre d'usagers du numérique, 3 intervenants spécialistes dans leur domaine ont été réunis pour aborder les thématiques suivantes : la fin du support Windows 10, la sécurité des mobiles, la sécurité bancaire, les réseaux télécoms et la fin du réseau cuivre.

Après une présentation générale de ces thèmes, des tables rondes ont permis d'échanger avec les intervenants. Les questions furent nombreuses.



ÉCONOMIE

NOUVELLES ACTIVITÉS SUR LA COMMUNE

- > **The PADEL to B** : Julien et Clémence Baraly ont ouvert depuis début novembre un espace de jeu Padel et pétanque au 361 ZAC du Verdier. Ce lieu pensé pour partager, s'amuser et transpirer dans la bonne humeur propose 2 terrains de Padel, 1 terrain de pétanque couvert et de la petite restauration avec accès en autonomie 24h/24h en dehors des horaires d'ouverture.

Coordonnées : 06 16 96 29 0
thepadeltob@gmail.com
www.thepadeltobe.com



- > **Ilado** : L'entreprise Ilado installée 4 rond-point René Cassin depuis 2022 développe une nouvelle activité avec La Maison des Mamans. Les futures mamans et mamans de jeunes bébés peuvent bénéficier d'ateliers collectifs et individuels animés par Emmanuelle et Laetitia, doula et accompagnante péri natale : yoga et danse prénatale, réflexologie bébé émotionnelle, massage bébé et maman, bébé signe, cercles de mamans, portage bébé, sommeil, allaitement...

Coordonnées : 09 52 52 48 90
lamaisondesmamans@ilado.fr



> **Cardiologue** : Implanté actuellement à Mâcon, le docteur Mohammed Zeghouani transfère à partir du 13 février son activité de cardiologie à la maison médicale de La Roche Vineuse. Spécialité : pathologies cardiovasculaires.

Numéro de téléphone du cabinet :
03 85 21 78 10.



> **La voie du bio** : l'épicerie « La voie du bio » vous propose des produits frais, fruits et légumes de saison avec un large choix de vrac en céréales, fruits secs, cafés, olives, jusqu'aux produits d'entretien et d'hygiène et des compléments alimentaires, fleurs de Bach, phyto et gemmothérapie. Découvrez la qualité des produits

locaux, favorisez les circuits courts en soutenant les producteurs de la région. La voie du bio est l'endroit idéal pour ceux qui cherchent à adopter un mode de vie plus durable et responsable, tout en choisissant et savourant le meilleur de la nature. Séverine est ravie de vous accueillir depuis le 2 décembre au 79 route de Mâcon à La Roche Vineuse (ancienne pharmacie).

Du mardi au vendredi :
9h30 - 12h30 et 14h30 - 19h00
Samedi :
9h30 - 12h30 et 14h30 - 17h00

Coordonnées :
Séverine Page - **06 76 52 10 94**
lavoiedubio@gmail.com





Métallerie

C. Sommereux

Tél. : 06.15.34.62.30
csommereux@orange.fr
 71, allée de Darèze
 71960 La Roche Vineuse

Métallerie
sur mesure

Escalier

Garde corps

Terrasse

Portail

Mobilier
métallique

REFUGE LPO : DES AMÉNAGEMENTS POUR AMÉLIORER LA BIODIVERSITÉ

Pour rappel le refuge LPO concerne 2 secteurs : une partie attenante aux jardins partagés et longeant le ruisseau et la partie principale avec le bassin de Boissy.

Des inventaires naturalistes ont mis en lumière le potentiel écologique important de ces sites, considéré comme de véritables réservoirs biologiques, en raison de la présence du Fil et des milieux humides qui l'entourent. Ce constat a conduit Mâconnais Beaujolais Agglomération (MBA) et la commune de La Roche Vineuse à labelliser ces sites en tant que « Refuge LPO », avec à la clé l'élaboration d'un plan de gestion visant à préserver et valoriser ce patrimoine naturel.

Sur la partie attenante aux jardins partagés, des nichoirs ont été réalisés et posés en associant des élèves de l'école.



Pour le bassin de Boissy, ce bassin de rétention remplit aujourd'hui une double fonction : il contribue à la régulation des crues du ruisseau le Fil tout en offrant aux habitants un espace de promenade agréable au plus près du milieu naturel.

Dans cette dynamique, deux mares ont été créées le 2 octobre 2025 afin d'enrichir la biodiversité existante et de diversifier les habitats humides du site. Ces aménagements s'intègrent dans le cadre du plan de gestion du Refuge LPO du bassin de Boissy. Ce projet est le fruit d'une collaboration étroite entre MBA, en tant que maître d'ouvrage et acteur compétent au titre de la GEMAPI, la commune de La Roche Vineuse, propriétaire du site, et la LPO, qui a apporté un appui technique essentiel.



Il est important de rappeler que plus de 50 % des zones humides ont disparu en France depuis les années 1960, entraînant un déclin significatif de nombreuses espèces. La création de mares constitue donc un levier essentiel pour enrayer cette régression. Conçues avec des formes en haricot, des pentes douces et des creusements en paliers, ces deux mares d'environ 30 m² chacune et d'une profondeur maximale de 1,20 m, offrent une grande diversité de micro-habitats.

Alimentées naturellement par une source et par les suintements du sol, elles deviendront à terme des refuges privilégiés pour des espèces patrimoniales telles que l'Agrion

de Mercure (une libellule rare déjà présente sur le site), mais également pour plusieurs amphibiens comme la rainette verte, l'alyte accoucheur ou encore la salamandre tachetée.

Les écoliers ont également pu découvrir le site en juin et participer à la réalisation d'abris pour la couleuvre vipérine.



ACTIVITÉ DE LA COMMISSION FORÊTS

La commission forêts-environnement a poursuivi son activité en 2025.

Nous n'avons pas eu de gros chantiers forestiers en 2025. Nous surveillons la reprise des plantations dans la forêt de Nancelle. Les étés 2024 et 2025 qui ont connu des précipitations régulières malgré quelques épisodes caniculaires ont favorisé la reprise.

Nous poursuivons l'attribution et le suivi des affouages.

Lors de notre dernière séance de la commission, le 8 octobre 2025, nous avons évoqué le jaunissement des pins dans le nord du massif de la Tanière alors que d'autres secteurs apparaissent moins touchés (Rochette, Monsard).



Sapins Douglas



Pins maritimes



Chêne pubescent



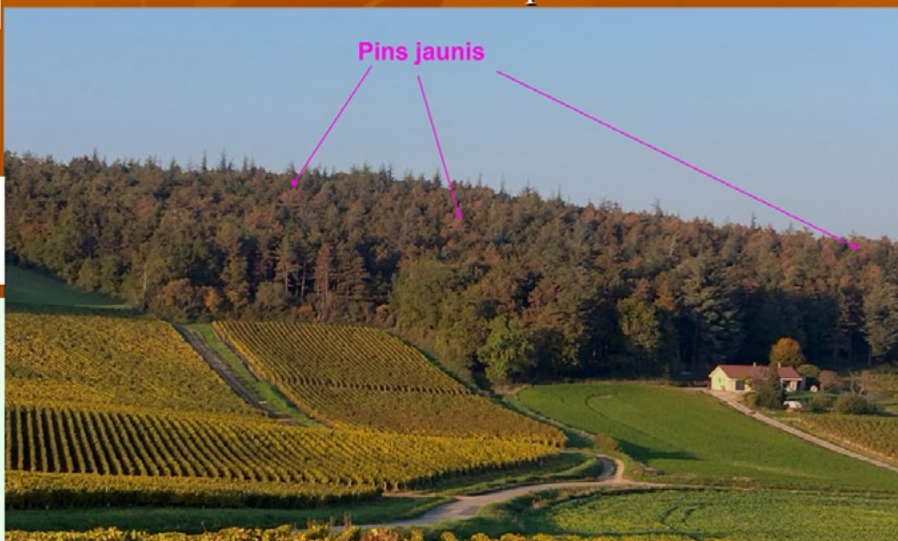
Affouages 2025
Au printemps 2025



Les dépérissements de pins sylvestres se multiplient, l'état sanitaire du pin sylvestre se dégrade face aux sécheresses successives

source : INRAE

Commission Forêts et Environnement Jaunissement des pins



Les observations de dépérissement de pin sylvestre se multiplient depuis quelques années. Alors qu'elles étaient surtout concentrées dans la moitié sud de la France jusqu'à récemment, elles se sont beaucoup développées depuis le printemps 2019 dans la moitié nord. Les sécheresses et fortes chaleurs semblent constituer le facteur déterminant expliquant ces dépérissements.

Le niveau de mortalité à venir est dépendant du niveau de stress physiologique actuel des arbres et des conditions climatiques. Ces événements doivent surtout faire prendre conscience de la sensibilité du pin sylvestre au climat actuel et à venir en France.

ESPÈCES EXOTIQUES ENVAHISSANTES

On entend de plus en plus parler des espèces exotiques envahissantes (EEE).

Les espèces exotiques envahissantes désignent certains animaux ou végétaux dont leur introduction par l'homme, volontaire ou fortuite, sur un territoire représente une menace pour les écosystèmes.

Cela peut concerner

- > des espèces animales (Phylloxéra, frelon asiatique, moustique tigre, ...),
- > des espèces végétales (ambroisie, renouée du japon, ailante, ...),
- > des micro-organismes (bactéries, champignons comme la Chalara qui a décimé les frênes dans le Nord-Est de la France et qui arrive chez nous).

Ces espèces exotiques envahissantes constituent une menace pour environ un tiers des espèces terrestres et contribuent à 60 % des extinctions connues à l'échelle mondiale.

Une fois largement installées, les espèces exotiques envahissantes sont très difficiles à éradiquer et même à gérer, nécessitant des moyens humains importants, sur de longues durées.

La prévention de leur introduction sur le territoire national ou de leur propagation est donc absolument déterminante.

C'est pourquoi la gestion des EEE repose prioritairement sur les modalités suivantes :

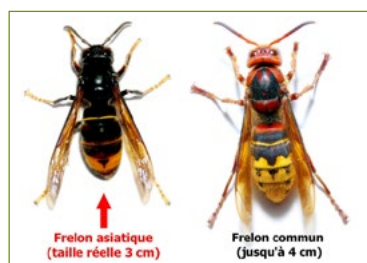
- > Pour les espèces les plus préoccupantes (art. L.411-6 du Code de l'environnement), l'interdiction de l'entrée sur le territoire, du transport, du commerce, de la détention, etc.
- > Pour d'autres espèces à risque, l'interdiction d'introduction dans le milieu naturel (art. L.411-5 du Code de l'environnement).
- > Des actions de sensibilisation et de prévention concernant l'introduction et la propagation involontaires des EEE.
- > Des opérations de gestion, menées par les collectivités locales, les gestionnaires d'infrastructures ou d'autres propriétaires fonciers, le plus rapidement possible après l'identification de l'arrivée d'une espèce envahissante, afin de l'éradiquer ou de limiter son extension.

Signalons que le PETR, dans le cadre du Contrat Local de Santé, mène une action contre 2 espèces nuisibles à la santé : le moustique tigre et l'ambroisie. Voir les informations en suivant le lien suivant : <https://www.maconnais-sud-bourgogne.fr/en-actions-petr/cls.html>

Pour aider chacun à repérer quelques-unes de ces espèces, voici quelques photos pour la plupart prises à La Roche Vineuse.

Dominique JOBARD,

> Animateur de la commission



1



2



3



4



5

1. et 2. Frelon asiatique
3. Ambrosie
4. Renouée du Japon
5. Ailante

► ENFANCE JEUNESSE

CLEM-ALSH : ACCUEIL DE LOISIRS SANS HÉBERGEMENT

La vie du centre de loisirs a été ponctuée de plusieurs temps forts pendant les mercredis de cette année : journée pyjama et brunch en février, projet badminton au printemps, sortie aux carrières de la Lie en mai sur le thème de la nature et du rôle des insectes, une journée sensibilisation au handicap début juin (mise en place du projet porté par le CAE ou Conseil Associatif d'Enfants du centre de loisirs), une sortie à la piscine d'Azé courant juin. Les animateurs ont également mis en place depuis janvier la journée des enfants, où chaque dernier mercredi de la période, ce sont les enfants qui choisissent leurs activités.

Depuis septembre, les liens avec l'Eau Vive sont développés grâce au projet « Jardin Partagé ».

Cet été, le centre était ouvert tout le mois de juillet et la dernière semaine d'août. Il a accueilli 116 enfants différents, qui ont bénéficié d'un programme varié sur le thème de la culture. Ils sont allés à L'observaLoire, au Centre Eden, à l'Abbaye de Cluny et ils ont découvert la sculpture avec Barbara Arnoult et la musique grâce à l'École Intercommunale de Musique du Val Lamartinien.

Ces dernières vacances d'octobre, les enfants ont pu s'essayer au feu, à la peinture rupestre avec pigments, de la poterie ancestrale et bien sûr visiter les grottes lors de notre sortie à Cerdon.

N'oublions pas de saluer l'accompagnement de nos bénévoles lors de l'aide aux devoirs dispensé pendant la garderie périscolaire (réduite au mardi et au jeudi depuis septembre), et les interventions de Nelly, notre liseuse d'histoires auprès des plus petits chaque jeudi soir (dans le cadre du dispositif « Lire et Faire Lire »). D'ailleurs la garderie périscolaire a changé de salle au sein de l'école, les 2 garderies sont désormais réunies au 1^{er} étage côté élémentaire.

Pour plus d'informations :

Mercredis : Marie au 07.66.14.82.55

Garderie : Lucie au 07.77.08.09.15

Petites vacances : Anne au
07.67.87.71.84

Et toujours une seule adresse mail :
centredeloisirs.laroche@gmail.com





Les Syndicats

P.24 à 25	RÉSIDENCE AUTONOMIE DE L'EAU VIVE
P.26 à 28	PETR
P.29 à 30	INFORMATIONS MÂCONNAIS-BEAUJOLAIS AGGLOMÉRATION
P.31 à 33	SYNDICAT MIXTE DES EAUX DE LA PETITE GROSNE
P.34 à 35	ASSAINISSEMENT

➤ RÉSIDENCE AUTONOMIE DE L'EAU VIVE

17 communes du Mâconnais se sont groupées pour créer en 1984, un ensemble de 73 logements pour personnes âgées (Berzé-la-Ville, Berzé-le-Châtel, Bussièrès, Chevagny-les-Chevrières, Davayé, Fuissé, Hurigny, Igé, La Roche Vineuse, Milly-Lamartine, Pierreclos, Prissé, Serrières, Sologny, Solutré, Vergisson, Verzé).



Cette maison possède de nombreux services mis en place pour aider, accompagner le plus longtemps possible les résidents tout en privilégiant la qualité du cadre de vie.

La Résidence Autonomie assure la gestion des logements et des services dédiés aux résidents : assistance par un système d'appel Bip, repas du midi au restaurant de la résidence, service de laverie et de nombreuses animations (gymnastique, ateliers manuels, chorale, jeux de cartes, loto, courses en grande surface...)

La Résidence Autonomie de l'Eau Vive se veut ouverte sur l'extérieur et sécurisante à l'intérieur.

Qualité des services, propreté, respect, gentillesse et compréhension sont les points forts de cette réalisation destinée à être un lieu de vie pour nos aînés.

ÉTABLISSEMENT NON MÉDICALISÉ.

Des services sont à la disposition des résidents.

- > Assistance 24/24 avec un bip
- > Restauration tous les midis tous les jours de l'année et une soupe pour le soir
- > Bibliothèque
- > Lingerie
- > Soins assurés par les praticiens libéraux de votre choix
- > Aide aux courses
- > Coiffeur

LES ANIMATIONS

Loto, gymnastique douce, chorale, atelier équilibre, atelier mémoire, ateliers intergénérationnels, yoga, jeux de société, belote, scrabble ainsi que des après-midis récréatifs animés par des chanteurs et musiciens.

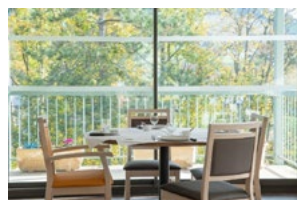
TARIFS AU 1^{ER} JANVIER 2025

Redevance par mois :

T 1 = 540 €

T 2 = 639 €

T 3 = 717 €



Repas : 387.50 € pour 30 repas pris dans le mois

La Résidence Autonomie de l'EAU VIVE fait « peau neuve ».

Après un grand programme de travaux en 2021 incluant entre autres, la sécurité incendie, l'automatisation des portes d'entrée des bâtiments et de l'éclairage des couloirs, le remplacement des dernières baignoires par une douche, le remplacement de tous les radiateurs électriques des logements et la rénovation de la salle de restaurant...une nouvelle phase a débuté.

En effet, avec un subventionnement obtenu de la CARSAT Bourgogne-



Franche-Comté, l'année 2024 a vu l'aboutissement du jardin partagé résidents /enfants des Ecoles de La Roche Vineuse et les enfants du CLEM (Centre de Loisirs).

Ce Jardin Partagé est un lieu de rencontres qui réunit résidents et enfants autour d'un jardin, d'une aire de repos, d'un terrain de pétanque et d'un poulailler.

Cette année 2025 s'est terminée avec la rénovation des 4 ascenseurs de la résidence. Une nouvelle jeunesse ! N'hésitez-pas à venir découvrir notre résidence !

L'association EVA (Eau Vive Animation) permet de financer des activités qui n'acceptent pas les règlements par mandat administratif.

Cette année 2025, EVA a financé :

- > 3 animations musicales à la résidence
- > Les roses des anniversaires des résidents
- > La sortie visite du château de Cormatin
- > Les minibus pour emmener plus de 40 résidents gourmands de grenouilles !

Un grand MERCI à toutes les communes du Syndicat qui subventionnent EVA !

RÉSIDENCE AUTONOMIE DE L'EAU VIVE
Syndicat Intercommunal de l'Eau Vive
629, route du Hameau de l'Eau Vive
71960 la Roche Vineuse
Tél. : 03 85 36 63 40
accueil@ra-eauvive.fr
eauvive-residence-autonomie.com



crédit photo : AL DRONE / Mâconnais-Beaujolais Agglomération

Biscuits apéritifs - crackers - tartinades

La Fabrique de Sarah
La Roche Vineuse
71960
07 72 13 39 29
sarah.yates.baking@gmail.com
la_fabriquedesarah

S.A.V. ENTRETIEN DEPANNAGE
Toutes Marques

CHAUFFAGE
GAZ FUEL
POMPE A CHALEUR
SOLAIRE
GRANULE BOIS

03 85 37 89 62
thierry.perriau@orange.fr
Pré Sauzée
71960 La Roche Vineuse

VIEHMANN
weishaupt
atlantic Guilloc
FRANCO BELGE
CHAPPEE
BROUZE
ÖkoFEN
HARGASSNER

> PETR MÂCONNAIS SUD BOURGOGNE

Le Pôle d'Équilibre Territorial et Rural (PETR)

Des spécialités à votre service !



Qu'est-ce que le PETR Mâconnais Sud Bourgogne ?

Le PETR Mâconnais Sud Bourgogne est un service public mutualisé au service de 4 intercommunalités et 120 communes du bassin de vie de Mâcon.

Une équipe de spécialistes œuvre chaque jour pour accompagner les 117 000 habitants du territoire, de Matour à Tournus, et de Cluny à Mâcon.

Nos principales missions

- > **Rénovation de l'habitat**
Accompagnement pour améliorer le confort thermique ou adapter les logements à la perte d'autonomie
- > **Aménagement du territoire**
Conception et pilotage d'un Schéma de Cohérence Territoriale (SCoT)
- > **Financement de projets**
Appui aux collectivités, associations ou porteurs de projets dans la recherche de financements
- > **Santé publique**
Sensibilisation, prévention et animation autour de thématiques de santé (cancer, santé mentale, accès aux soins...)
- > **Développement du numérique**
Aide à l'inclusion numérique et accompagnement à la transition digitale

Des services pour les habitants

Vous pouvez faire appel au PETR pour :

- > **Rénover votre logement**
Conseils pour les travaux, aides financières, confort thermique, adaptation au vieillissement...
- > **Mieux comprendre les enjeux de santé**
Prévention du cancer du sein, santé mentale, accès aux soins...
- > **Préserver votre environnement**
Lutte contre les plantes invasives, les allergènes, les moustiques-tigres...
- > **Mieux utiliser le numérique**
Apprentissage des outils informatiques, lutte contre la fracture numérique.
- > **Prévenir les addictions aux écrans**
Information et accompagnement sur les usages numériques des enfants, ados, adultes...

Un appui direct aux communes du territoire

Le PETR accompagne également les communes de son territoire de manière ciblée, notamment pour :

- > **Encadrer l'aménagement de leur territoire** et définir les règles d'urbanisme, en les aidant à élaborer ou réviser leurs plans locaux d'urbanisme (PLU) ou leurs cartes communales ;
- > **Soutenir leurs projets d'aménagement** (espaces publics, logements, équipements), en recherchant les financements les plus adaptés à chaque projet.





LES RÈGLES DU SCOT S'APPLIQUENT DÉSORMAIS AUX PLU

La mise en œuvre du **Schéma de Cohérence Territoriale (SCoT)** du Mâconnais Sud Bourgogne marque une nouvelle étape d'un **projet collectif** à l'échelle de la zone d'influence de Mâcon.

Après plusieurs années de travail partagé, d'échanges et de concertation, nous disposons aujourd'hui d'un **document stratégique ambitieux**, qui fixe un cap pour notre territoire à l'horizon **2040**.

Adopté à une très large majorité lors du **Comité syndical du 17 juin 2025**, le SCoT est le fruit d'un travail patient et rigoureux, construit avec les élus, les partenaires et les habitants.

Il se veut à la fois réaliste et porteur d'une vision exigeante : celle d'un territoire **plus équilibré, plus sobre et plus résilient**.

Ce projet ne s'arrête pas avec l'adoption du SCoT. Il nous appartient désormais de **le faire vivre**, ce qui passe par la **mise en compatibilité des documents d'urbanisme** communaux et intercommunaux avec les orientations du SCoT.

Les communes et intercommunalités disposent d'un délai de 1 à 3 ans pour faire évoluer leur document d'urbanisme.

Il s'agira notamment de préciser les axes de développement des communes dans un contexte d'économie des ressources (eau, énergie, sols, etc.).

Chaque commune verra son centre renforcé, avec l'accueil prioritaire de commerces, d'équipements et de logements.

Enfin, une attention particulière sera portée à la qualité des paysages et à la protection du patrimoine naturel.

RÉNOVATION DE VOTRE LOGEMENT : AYEZ LE RÉFLEXE FRANCE RÉNOV' !

Avant d'entreprendre des travaux de rénovation dans votre logement – que ce soit pour répondre à de nouveaux besoins, améliorer votre confort thermique ou réaliser des économies d'énergie – pensez à contacter les conseillers France Rénov'.

France Rénov', c'est le meilleur moyen de se renseigner gratuitement et efficacement auprès d'un service public spécialisé. Des conseillers sont à votre écoute et interviennent sur les 120 communes du PETR Mâconnais Sud Bourgogne.

Une permanence téléphonique est disponible du lundi au vendredi, de 14h à 17h, au 03 85 21 05 41. Vous pouvez également les contacter par mail à l'adresse suivante : renovation@maconnais-sud-bourgogne.fr

Les personnes intéressées bénéficient également d'une permanence sur rendez-vous à :

- > Charnay-lès-Mâcon
- > Cluny
- > Joncy
- > La Chapelle-de-Guinchay
- > La Guiche
- > Matour
- > Montbellet
- > Salornay-sur-Guy
- > Sancé
- > Tournus
- > Tramayes

Un service qui vous protège des arnaques

Dans le domaine complexe de la rénovation de l'habitat, les arnaques sont courantes au détriment des particuliers comme aux professionnels compétents du territoire.

Pour vous protéger, voici cinq règles d'or à suivre :

- > **Vérifiez l'identité de votre interlocuteur** : les services publics ne pratiquent jamais le démarchage

- > **Soyez vigilant avec les simulateurs d'aides en ligne**, souvent trompeurs
- > **Prenez le temps de comparer plusieurs devis** avant de vous engager
- > **Ne transmettez jamais vos coordonnées bancaires ou fiscales** sans garanties sérieuses
- > **Méfiez-vous des offres trop attractives**, elles cachent souvent de mauvaises surprises

En cas de doute, **contactez votre espace conseil France Rénov'**, un service public neutre et gratuit, pour vous aider à éviter les pièges.

Un service également dédié aux professionnels de la rénovation

France Rénov' ne s'adresse pas uniquement aux particuliers : il accompagne aussi les professionnels du bâtiment et de la rénovation sur le territoire. Dans un contexte où les dispositifs d'aides de l'État évoluent régulièrement, France Rénov' constitue une source fiable, neutre et actualisée d'information, précieuse pour les acteurs du secteur.

Le service mène également de nombreuses actions de terrain : visites de chantiers innovants, réunions thématiques, interventions chez les fournisseurs ou dans les

établissements de négoce, autant d'occasions d'échanger directement avec les professionnels.

Pour les spécialistes de l'immobilier ou du financement de projets, France Rénov' est une porte d'entrée vers un accompagnement gratuit, qu'il soit technique, financier ou juridique.

Notez dès maintenant la date du grand rendez-vous annuel : le Forum de la rénovation énergétique aura lieu les **23 et 24 janvier 2026, au Lab'71 à Dompierre-lès-Ormes**. L'occasion idéale de rencontrer les équipes France Rénov' et d'échanger autour des enjeux du secteur.

Pour toute question en lien avec une activité professionnelle, une adresse mail dédiée ainsi qu'une permanence téléphonique sont à votre disposition : **glecoint@maconnais-sud-bourgogne.fr**
07 68 34 70 23

N'hésitez pas à prendre contact pour bénéficier d'un accompagnement personnalisé.

POUR EN SAVOIR PLUS :

www.maconnais-sud-bourgogne.fr
PETR Mâconnais Sud Bourgogne - 367, Chemin de la Verchère 71850 Charnay-lès-Mâcon



> MÂCONNAIS-BEAUJOLAIS AGGLOMÉRATION

Parents ou futurs parents, trouvez un mode de garde pour votre enfant.



Vous êtes parents ou futurs parents et vous vous interrogez sur le mode de garde de votre enfant ? Assistante maternelle agréée, garde d'enfants à domicile, crèche, halte-garderie ou formule mixte ?

Beaucoup de solutions existent et il n'est pas facile de trouver la meilleure selon votre situation.

La Direction de la Petite Enfance de Mâconnais-Beaujolais Agglomération peut vous aider.

C'est l'interlocuteur privilégié des familles résidant sur le territoire pour l'accueil des jeunes enfants âgés de 10 semaines à 4 ans. Elle organise une réunion d'information tous les mois afin de présenter les différents modes de garde aux parents et les modalités d'inscription.

CRÈCHES

La Direction de la Petite Enfance s'occupe des pré-inscriptions en crèches publiques pour tout accueil régulier. Les demandes d'accueil occasionnel doivent se faire directement auprès des directrices des établissements.

ASSISTANT(E)S MATERNEL(LE)S

Ces professionnels de la petite enfance accueillent un ou plusieurs enfants à leur domicile. Ils bénéficient d'un agrément délivré par le Conseil Départemental.

La Direction de la Petite enfance par l'intermédiaire de son Relais Petite Enfance (RPE) pourra :

- > vous transmettre la liste des assistantes maternelles agréées et vous informer sur leurs disponibilités ;
- > vous donner une information sur les aides auxquelles vous pouvez prétendre ;
- > vous aider dans vos démarches administratives en votre qualité d'employeur.

CRÈCHE FAMILIALE

La crèche familiale accueille, de façon régulière ou occasionnelle, les enfants âgés de 10 semaines à 4 ans, au domicile d'assistantes maternelles agréées par le Conseil Départemental et employées par l'Agglomération.

LES LIEUX D'ACCUEIL ENFANTS PARENTS (LAEP)

Les LAEP, dont l'accès est gratuit et anonyme, sont des espaces conviviaux encadrés par des professionnels formés à l'écoute, qui accueillent les parents accompagnés de leurs enfants de moins de 6 ans. Ces espaces de paroles permettent de lutter contre l'isolement des familles, soutenir la fonction parentale et encourager l'autonomie des enfants. Ils se situent à La Chapelle-de-Guinchay, Charnay-lès-Mâcon et Mâcon et sont ouverts tous les jours sauf le mercredi (hors périodes de vacances scolaires).

Pour tout renseignement concernant les établissements d'accueil du jeune enfant, la crèche familiale, le Relais Petite Enfance ou les Lieux d'Accueil Enfants Parents :

DIRECTION DE LA PETITE ENFANCE

67, esplanade du Breuil - CS 28011

71011 Mâcon Cedex

Tél. 03 85 35 25 00 - Fax : 03 85 40 99 76

E-mail : petiteenfance@mb-agglo.com

Vous êtes victime de violences au sein de votre famille ou de votre couple ?

Le réseau de lutte contre les violences intrafamiliales (VIF) est là pour vous aider.

Piloté par Mâconnais-Beaujolais Agglomération, ce réseau est composé d'une centaine de partenaires aux rôles complémentaires. Il vous permet de bénéficier d'un accompagnement personnalisé répondant à vos besoins et à ceux de votre famille : hébergement d'urgence, accès aux droits, aux soins, au logement, ainsi qu'une aide psychologique et/ou juridique.

Cette aide est gratuite, confidentielle et vous n'avez pas besoin de porter plainte pour en bénéficier.

Toutes les formes de violences sont punies par la loi, qu'elles visent un homme ou une femme, qu'elles soient physiques ou sexuelles, psychologiques, verbales, économiques ou administratives.

La première étape est d'en parler.

Les acteurs du réseau sont à votre écoute, avec les moyens de vous accompagner.

LE RÉSEAU DE LUTTE CONTRE **RÉSEAU VIF** LES VIOLENCES INTRAFAMILIALES



La violence peut se cacher derrière une porte close.

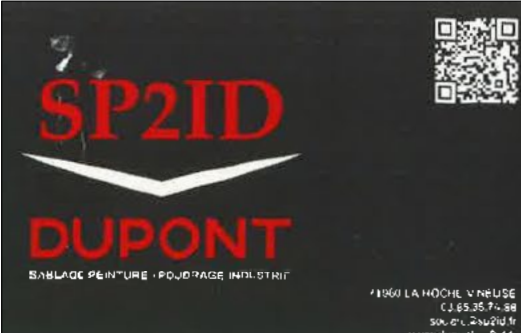
CONTACTEZ « STOP VIOLENCES »
03 85 41 42 42

NUMÉRO DÉPARTEMENTAL DE L'ASSOCIATION PEP 71 | 9 H 11 | 7 J/7

N'HÉSITEZ PAS À CONTACTER LE

03 85 41 42 42

prevention-securite@mb-agglo.com



SP2ID
DUPONT
SABLAGE PEINTURE - POUDRAGE INFILTRÉ

71960 LA ROCHE VINEUSE
03 85 35 74 88
sout.c.v.2@sp2id.fr
www.dupont-sp2id.fr



DUPONT
PLÂTRERIE - PEINTURE

71960 LA ROCHE VINEUSE
03 85 35 74 88
dupont.sas@orange.fr
www.dupont-platrinpeinture.com

CHARPENTE • OSSATURE BOIS
COUVERTURE • ZINGUERIE
ESCALIER • MENUISERIE
ISOLATION SUR TOITURE



S.A.R.L. MERLE
sarljacquesmerle@orange.fr

71960 BUSSIÈRES
Tél. : 03 85 37 71 09
www.charpente-merle-71.fr

 **RGE** 

RAPPORT SUR LE PRIX ET LA QUALITÉ DU SERVICE 2024

Les collectivités gérant un Service Public d'Intérêt Commercial (SPIC – Eau Potable, Assainissement, Collecte et traitement des ordures...) doivent produire chaque année un Rapport sur le Prix et la Qualité du Service (RPQS). Cette obligation répond à un souci de transparence et d'information des usagers.

Ce rapport est approuvé par le Comité du Syndicat. Il est tenu à la disposition du public.

Le RPQS 2024 du Syndicat des Eaux de la Petite Grosne qui regroupe 3 communes hors MBA et 15 communes de MBA a été approuvé lors du comité syndical du 24 septembre 2025.

LES DONNÉES PRINCIPALES SONT LES SUIVANTES :

PARAMÈTRES	2023	2024
Nombre d'abonnés	6 043 abonnés (dont 912 à La Roche Vineuse)	6 184 abonnés (dont 931 à La Roche Vineuse)
Volume facturé aux abonnés	716 480 m ³	690 135 m ³
Longueur du réseau	301,7 km	301,9 km
Longueur renouvelée	2,45 km de canalisations	2,87 km de canalisations
Taux de renouvellement (Moyenne sur 5 ans)	0,85 %	0,92 %
Rendement du réseau	87,2%	87,3%
Prix global (prix TTC, abonnement compris réparti sur un volume de 120 m ³)	3,09 € par m ³ ⁽¹⁾ <small>(Hausse décidée par le syndicat pour couvrir l'augmentation des coûts d'exploitation du service)</small>	33,24 € par m ³ ⁽¹⁾ <small>(Hausse due à l'entrée en vigueur des nouvelles redevances de l'agence de l'eau)</small>
Conformité de l'eau distribuée	95,8% des analyses bactériologiques ⁽²⁾ 100% des analyses, physico-chimiques ⁽³⁾ (24 analyses)	100 % des analyses bactériologiques ⁽²⁾ 92,6 % des analyses physico-chimiques ⁽²⁾ (27 analyses)
Encours de la dette du syndicat	191 564 €	182 918 €

REMARQUES :

(1) Toute la hausse du prix indiquée (tarif du 1^{er} janvier 2025) provient du changement des redevances de l'Agence de l'Eau sur lesquelles nous n'avons aucune prise (Décret n° 2024-787 du 9 juillet 2024 portant modifications des redevances des agences de l'eau).

Précisons que pour les abonnés qui sont par ailleurs raccordés au système d'assainissement collectif ces nouvelles redevances ne modifient pas le total des redevances versées à l'agence de l'eau.

Eneffet, en 2024, ces abonnés réglaient par m³ d'eau 0,29 € de redevance sur leur facture d'eau potable et 0,16 € sur leur facture d'assainissement soit 0,45 €/m³ au total.

En 2025, ces abonnés régleront désormais 0,44 €/m³ (0,43 + 0,01) de redevance sur leur facture d'eau potable et 0,01 € sur leur facture d'assainissement soit 0,45 €/m³ au total.

Donc rien de changé pour ceux qui payent l'assainissement collectif. Par contre pour ceux qui sont en assainissement individuel et qui ne payent que la facture d'eau potable la hausse de redevance est conséquente : de 0,29 €/m³ à 0,44 €/m³ soit 51,7 % d'augmentation.

(2) Les contrôles ont révélé deux prélèvements non conformes en physico-chimique. Il s'agit de présence de nickel dissous dans l'eau, prélevé à la mairie de Chaintré. Cette non-conformité doit relever des canalisations intérieures du bâtiment.
Il est conseillé de laisser couler l'eau avant utilisation.

Evolution du tarif de l'eau

	DESIGNATION	01/01/2024	01/01/2025	Variation N/N-1
Part de la collectivité				
Part fixe (€ HT/an)	Abonnement ordinaire*	95,00 €	95,00 €	+0,00%
Part proportionnelle (€ HT/m3)	tranche 1 (0 à 5000 m3)	1,4000 €	1,4000 €	+0,00%
	tranche 2 (> 5000 m3)	1,2000 €	1,0500 €	-12,50%
Redevances et taxes				
	Redevance consommation eau potable AGENCE DE L'EAU Rhône-Méditerranée-Corse		0,4300 €	} + 51,7 %
	Redevance performance des reseaux eau potable AGENCE DE L'EAU RMC		0,0100 €	
	Redevance pollution domestique - AGENCE DE L'EAU RMC	0,2900 €	Supprimée	
	Contribution sécurisation SYDRO 71	0,0330 €	0,0330 €	+0,00%
	Fonds de renouvellement SYDRO 71	0,4100 €	0,4100 €	+0,00%
	TVA 5,5%	5,50%	5,50%	+0,00%

* abonnement pris en compte dans la facture type de 120 m3


Signalons aussi que lors des contrôles sanitaires réalisés sur les communes de notre syndicat, l'Agence Régionale de Santé de Bourgogne Franche Comté ne demande pas la recherche des pesticides et de leurs sous-produits (métabolites), En effet la totalité de notre eau est achetée au SAE de Saône-Grosne qui exploite 6 puits à Crêches-sur-Saône et l'usine de traitement du Manganèse de la Barge à Chaintré. L'eau produite par ce syndicat est régulièrement contrôlée. Cela concerne entre autres près de 500 molécules de pesticides. Sur ces analyses, en 2024, la limite de qualité de 0,1µg/l n'a jamais été atteinte pour les molécules mères et les métabolites pertinents ou dont la pertinence est inconnue.

Nous continuons malgré tout à suivre aussi les métabolites non pertinents pour lesquels un seuil de vigilance a été fixé à 0,9 µg/l. Ce seuil n'a jamais été atteint. Les valeurs maximales observées en 2024 sur les métabolites non pertinents auxquels nous avons été confrontés s'élèvent à :


- > 0,133 µg/l le 7 octobre 2024 pour l'ESA Métolachlore
- > 0,110 µg/l le 7 octobre 2024 pour le Chlorothalonil R471811


Enfin, signalons que depuis novembre 2023, l'ARS a demandé le suivi des PFAS. La limite de qualité a été fixée à 0,1µg/l pour la somme des concentrations des 20 PFAS recherchés. La valeur maximale relevée sur notre eau s'élève à 0,014 µg/l le 26 août 2024.

L'ARS a donc conclu que l'eau que nous distribuons est de bonne qualité.



QUELLE EAU BUVEZ-VOUS ?





ZONE DE DISTRIBUTION : PETITE GROSNE-SAONE GROSNE

Conclusion sanitaire

2024

L'eau distribuée est de bonne qualité. Elle peut être consommée par tous.
Il est recommandé de laisser couler l'eau quelques minutes avant de la boire, quand elle a stagné plusieurs heures dans les tuyaux, au matin par exemple et après une longue absence.

Indicateur global de qualité

A : Eau de bonne qualité

B : Eau de qualité convenable

C : Eau de qualité insuffisante

D : Eau de mauvaise qualité

Indicateur 2023 : A

FIN DU SYNDICAT MIXTE DES EAUX DE LA PETITE GROSNE

Rappelons que depuis le 1^{er} janvier 2020, MBA est compétente en eau potable et en assainissement (Application de la loi N°2015-991 du 7 août 2015 portant nouvelle organisation territoriale de la République (loi NOTRe)).

32 Bulletin Municipal n°92 - www.larochevineuse-mairie.fr

Cependant MBA a fait le choix de ne pas se retirer du Syndicat mixte des eaux de la Petite Grosne (SMEPG) sur la durée du présent mandat 2020-2026. L'eau potable a donc continué à être gérée par le syndicat de la Petite-Grosne jusqu'au 31 décembre 2025. Mais MBA a décidé d'exercer directement cette compétence à partir du 1er janvier 2026 sur le territoire des 15 communes (dont

la nôtre) appartenant à MBA et jusqu'à cette date gérées par le SME de la Petite Grosne.

Dans le texte qui suit MBA explique le fonctionnement du service de l'eau potable à partir du 1^{er} janvier 2026.

Le Président du SME de la Petite-Grosne

> Dominique JOBARD

COMMUNICATION MBA

A partir du 1^{er} janvier 2026, la gestion du service de l'eau potable sera ainsi directement assurée par Mâconnais-Beaujolais Agglomération, tandis que SUEZ restera délégataire pour la distribution d'eau et l'entretien des réseaux jusqu'à la fin de son contrat mi 2027.

Cette évolution vise à garantir un service public de l'eau plus performant et à sécuriser l'approvisionnement de l'eau pour tous sur le territoire de l'agglomération. En effet, MBA dispose de ressources dédiées, lui permettant de réaliser les interventions nécessaires à l'échelle de l'ensemble de ses bassins d'alimentation. Cette gestion unifiée devrait permettre de faire des économies d'échelle à l'échéance du renouvellement des contrats de délégation de service public, d'autant que l'Agglomération s'est engagée à ne pas augmenter le prix de la part syndicale qu'elle reprend.

Cette approche intégrée est indispensable pour faire face au défi de la préservation de la ressource, aussi bien en quantité qu'en qualité, et garantir un accès équitable à l'eau pour tous.



Comment se compose le tarif de l'eau potable ?

- > Une part collectivité :** pour financer le fonctionnement et les investissements du service
- > Une part délégataire :** pour le rémunérer pour sa gestion et la maintenance (Pour notre territoire cette part délégataire est intégrée à la part collectivité et n'apparaît donc pas sur les factures)
- > Une part Agence de l'Eau - prélevée par l'État :** pour contribuer à la protection des ressources et des milieux aquatiques.

Sur le territoire de votre commune, c'est donc Mâconnais Beaujolais Agglomération qui préparera et percevra la facturation de l'eau à partir du 1^{er} janvier 2026. Elle en reversera une partie au délégataire SUEZ en contre partie des missions qui lui sont confiées.

Pour toute question, contactez la Direction des cycles de l'eau de Mâconnais-Beaujolais Agglomération par téléphone **03 85 20 97 55** ou par email : **cycle-eau@mb-agglo.com**

Précisons que l'actuel bureau du syndicat sera repris par MBA qui y assurera des permanences pour recevoir les abonnés (A priori 2 jours par semaine).

> ASSAINISSEMENT / MBA

La compétence « Assainissement » a été transférée aux communautés par la loi NOTRe (1^{er} janvier 2020).

MBA a souhaité mettre en place dès sa prise de compétence, un service unique compétent pour les 39 communes de son territoire.

RAPPORT SUR LE PRIX ET LA QUALITÉ DU SERVICE

Le RPQS 2024 assainissement a été approuvé au conseil communautaire de MBA le 2 octobre 2025.



MBA Principales données du RPQS ASSAINISSEMENT

DONNÉES	2023	2024
Nombre d'habitants (INSEE)	78 980 hab	81 577 hab
Population municipale		
Nombre d'habitants desservis en asst collectif	80 530 hab	77 874 hab
Nombre d'abonnés en asst collectif	43 377 ab	42 505 ab
Linéaire de réseaux eaux usées (km)	534 km	534,3 km
Linéaire de réseaux unitaires (km)	127 km	122,2 km
Volumes facturés EU (m³)	4,2 Millions de m³	4,236 Millions de m³
Prix global à la Roche Vineuse ⁽¹⁾ au 1 ^{er} janv N+1 (prix TTC, abonnement compris réparti sur un volume de 120 m³)	1,95 €/m3	1,89 €/m3
Nombre de postes de relèvement	89	85
Nombre de STEP	32 dont 1 privée industrielle	32 dont 1 privée industrielle
Nombre d'installations d'ANC	1682	1696

(1) Le prix varie selon les communes d'après ce qui était pratiqué avant la prise de compétence par MBA. (Voir graphique ci-après)

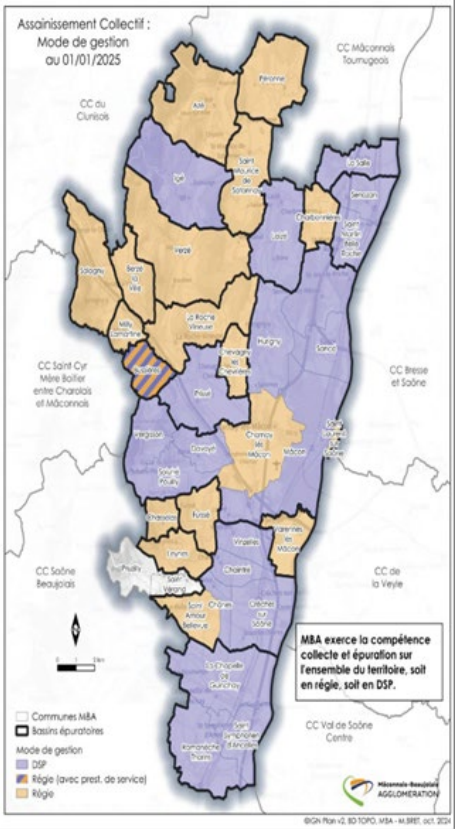
Les données principales sont les suivantes :

Les performances des systèmes d'assainissement sont contrôlées par la police de l'eau (DDT 71).

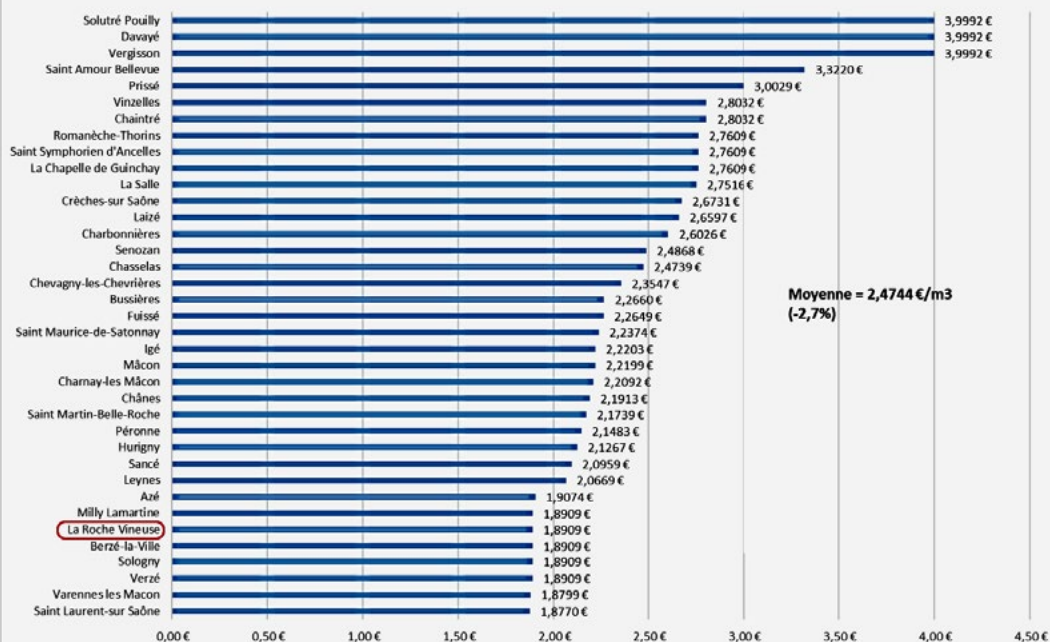
En 2024, le système de traitement de La Roche Vineuse a été jugé conforme sur les 3 critères : équipements, collecte des effluents et performances.

(1) La baisse du tarif de l'assainissement est due à la baisse de la redevance de l'agence de l'eau. Voir la remarque dans l'article sur l'eau potable.

Concernant le prix, notre commune bénéficie d'un prix modéré hérité de l'ancien Syndicat d'assainissement de la vallée du Fil qui gérait ce service jusqu'au 31 décembre 2019.

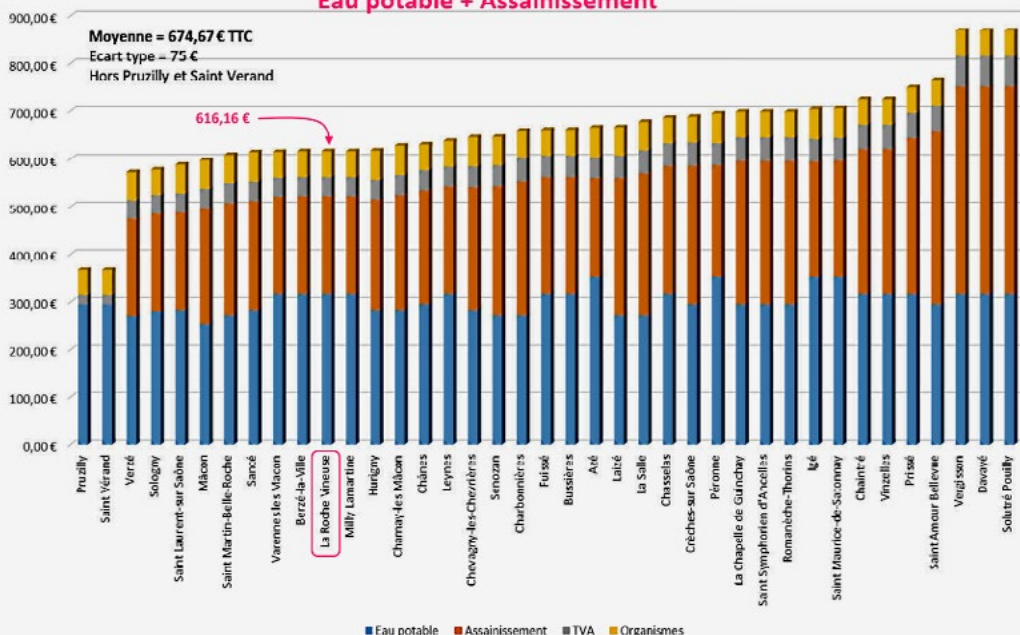


Prix moyen assainissement en €/m³ TTC facture 120 m³ au 1er janvier 2025



Répartition des différentes parts sur facture type 120 m³ au 1er janvier 2025

Eau potable + Assainissement



Et globalement en cumulant le prix de l'eau potable et de l'assainissement, notre commune reste très bien classée malgré la forte hausse de l'eau potable décidée en 2023.

Le Délégué à MBA

> **Dominique JOBARD**

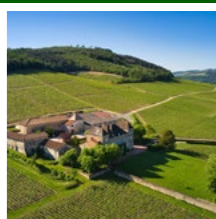
Sarl TRÉLAT et FILS

Installations sanitaires
Chauffage central
Énergies renouvelables
Couverture
Zinguerie

"La Léchère" 71960 LA ROCHE VINEUSE
Tél : 0385377062 Mail : trelat-et-fils@orange.fr



**Visite offerte
à tous les Sorlinois***



Visites pédagogiques :
du Domaine, du Musée de la
Vigne et du Vin, Dégustation

Ouvert du Lundi au Samedi toute l'année
Boutique 9h-12h / 14h-17h30
Visites guidées sur réservation
à 9,60€ par personne (gratuit -16ans)

info@chateaudelagreffiere.com - 03 85 37 79 11

* Sur présentation d'un justificatif



JOHN CORSIN

VIGNERON - RÉCOLTANT

*Un savoir-faire
de la Vigne au Vin*

563 Chemin de la Grange de Dime
71960 La Roche-Vincuse
06 88 99 65 01
corsin.john71@gmail.com
www.johncorsin.fr



VIN DE BOURGOGNE

La Roche-Vincuse (71960)



Les Associations

P.38	ADMR
P.39.....	ATELIER DU BOUT DU MONDE
P.40	BADMINTON-TENNIS
P.41.....	BIBLIOTHÈQUE
P.42	CARRIÈRES DE LA LIE
P.43	DON DU SANG
P.44 à 45	COMITÉ DE JUMELAGE
P.46 à 47.....	DOJO SORLINOIS
P.47	EVIDANSE
P.48 à 49	ECOLE DE MUSIQUE
P.49	GYMNASTIQUE VOLONTAIRE
P.50	FOOTBALL CLUB LA ROCHE VINEUSE
P.51.....	LES JARDINS DU FIL
P.52.....	RANDONNEURS DU VAL LAMARTINIEN
P.53.....	SOU DES ÉCOLES
P.54	VAL LAMARTINIEN PASSION

➤ ADMR - AIDE A DOMICILE EN MILIEU RURAL

L'ADMR : une présence essentielle à chaque étape de la vie, acteur incontournable du lien social et du soin de proximité.



Ces derniers mois ont été marqués par des évolutions importantes, à la fois réglementaires et solidaires, qui renforcent notre capacité à répondre aux défis du quotidien.

Un partenariat structurant pour une prise en charge plus fluide et coordonnée

Dans le cadre de la création « réglementaire » du « Service Autonomie Mixte », une étape décisive a été franchie avec la signature d'un partenariat entre le SSIAD (service de soins infirmiers à domicile) de Crêches-sur-Saône et les services d'aide à domicile de Crêches-sur-Saône, Romanèche-Thorins et La Chapelle-de-Guinchay. Cette alliance vise à fluidifier et simplifier la gestion des flux de personnes accompagnées, tout en renforçant les synergies entre les acteurs du sanitaire et du social.

Une évaluation externe réussie, gage de qualité et de confiance

Conformément aux exigences nationales applicables à l'ensemble des services médico-sociaux, notre structure a récemment été soumise à une évaluation externe selon le référentiel de la Haute Autorité de Santé (HAS). Cette démarche visait à apprécier la qualité de nos accompagnements, le professionnalisme de nos équipes, ainsi que la gouvernance de notre organisation. Les résultats satisfaisants et encourageants, témoignent de la solidité de notre projet.

Une fusion-absorption de l'ADMR de Prissé par l'ADMR de La Roche Vineuse au 1er janvier 2026

Face à l'absence de gouvernance au sein de l'association ADMR de Prissé une démarche de fusion-absorption est engagée afin de garantir la continuité de l'activité sur le territoire et de préserver les emplois. Cette décision s'inscrit dans une volonté de responsabilité collective et de

solidarité entre les structures locales. Cette fusion est l'expression concrète d'un engagement : celui de maintenir un service de proximité auprès des personnes accompagnées,

En conclusion, ces transformations, portées avec sérieux et humanité par les professionnels et les bénévoles, traduisent une volonté de faire évoluer l'ADMR sans jamais perdre de vue sa vocation première : accompagner « la vie » à domicile, dans toutes ses fragilités et ses richesses.

AIDE À DOMICILE...

DES AIDES ACCESSIBLES À TOUS

Pour les familles

Financement possible par la CAF (Caisse Allocations Familiales) via :

- > la PAJE pour la garde d'enfants à domicile
- > Aide ponctuelle en cas de naissance, maladie, hospitalisation...

Pour les personnes âgées

Financement possible via :

- > l'APA (Allocation Personnalisée d'Autonomie) allouée par le Conseil Départemental
- > Aides complémentaires des caisses de retraite et mutuelles

Avantage fiscal

Les services d'aide à domicile ouvrent droit à une réduction au crédit d'impôt de 50 % sur les sommes engagées.

> M.L. BOUVIER et M.C. POTTIER bénévoles

**CONTACTEZ L'ADMR POUR CONNAÎTRE
LES DÉMARCHES ET LES AIDES ADAPTÉES
À VOTRE SITUATION...**

Maison des Services ADMR
43 route de Cluny, 71960 La Roche Vineuse
03.85.37.77.11
info.larochevineuse@fed71.admr.org

► ATELIER DU BOUT DU MONDE

SCULPTURE

La rentrée 2025-2026 nous a apporté deux adhérents de plus. C'est donc un groupe bien étoffé qui occupe la petite salle « Lande de Nancelle » quatre demi-journée par semaine les mercredis et jeudis. Peut-être qu'au cœur de l'hiver, sans possibilités de travailler dehors il nous faudra ouvrir l'Atelier une demi-journée supplémentaire.

En 2025 nous avons participé à deux expositions, une en juin à la salle « l'Expo » l'autre en septembre dans la grande salle des Fêtes, en collaboration avec les peintres de « la Boîte à Couleurs ». Ce fut une expérience intéressante et la salle se prêtait bien à ce mélange des œuvres.

Cependant nous allons regretter l'abandon de la salle « l'Expo » prévue pour d'autres activités.

Nous attendons une réponse de la Mairie de Mâcon pour une exposition salle François Martin en 2026 ou 2027.

Deux de nos collègues ont intégré l'association des « Carrières de la Lie » et travaillent sur place à une œuvre « monumentale »

L'Atelier du Bout du Monde c'est :

- > une cotisation de 45 euros /an
- > le prêt d'outils performants pour la pierre ou le bois
- > des conseils aux débutants pour une évolution rapide
- > une ouverture sur 4 demi-journées :
mercredi 9 h-12 h / 14 h-17 h
jeudi 9 h-12 h : 14 h-17 h
- > le tout dans une ambiance conviviale

Nous acceptons toutes les candidatures de personnes majeures (débutants ou confirmés).

Site Internet : <https://club-sculpture-en-maconnais71.fr>

ou **Atelier du Bout du monde** - salle Landes de Nancelle - 71960 La Roche Vineuse

Pour le groupe,

Contacts :

> **Claudine CARTAUT, Présidente**

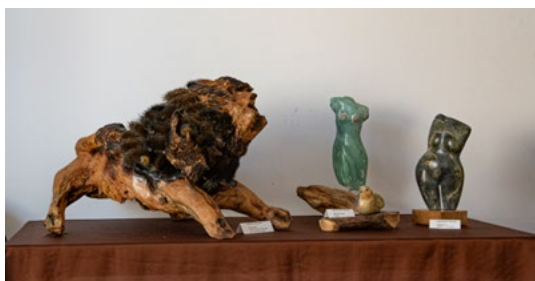
06 85 86 22 06

> **Françoise LAGRANGE, Secrétaire**

06 15 60 92 41

> **Jacques WEBER, Trésorier**

06 51 42 08 42



Jack Bourdon

Fondée en 1983

**TRANSFORMATIONS DE VÉHICULES
VP ET UTILITAIRES LÉGERS**

**AMÉNAGEMENTS DE VÉHICULES POUR
PERSONNES À MOBILITÉ RÉDUITE**

**CARROSSERIE
CONSTRUCTION**
www.jackbourdon.com

 79, Z.A. du Verdier - 71960 La Roche-Vineuse
Tél. 03 85 36 63 78 - Port. 06 21 86 67 98
E-Mail : jackbourdon@wanadoo.fr

► SPORTS LOISIRS JEUNESSE BADMINTON ET TENNIS



Après un été actif, durant lequel nos adhérents ont eu le plaisir de continuer à jouer et partager des moments conviviaux, l'association de Badminton a marqué sa rentrée officielle le 1^{er} septembre 2025 à la salle des fêtes « La Sorlinoise ».

Cette année, le club a remis en avril 2025 les maillots aux adhérents grâce au partenariat de nos sponsors : les héritiers du Comte Lafon, Clim'up, Crédit Agricole, Sport Comm et la mairie de La Roche Vineuse.

Des rencontres avec Monsols, Manziat et des tournois internes ont rythmé la vie du club tout le long de la saison.

Les entraînements « sport en loisirs » ont lieu les lundis de 17 h 30 à 20 h, les jeudis de 18h à 21 h et si la salle est disponible, des créneaux supplémentaires ont été ajoutés les vendredis soir à partir de 18 h 30 et

les dimanches matin à partir de 10 h, toujours dans la joie et la bonne humeur.

Les adhérents, pour cette nouvelle saison 2025/2026 ont répondu présent et sont venus en nombre puisque nous comptons comme l'année dernière 50 joueurs (20 femmes et 30 hommes). Merci à tous ceux qui nous ont rejoints, les inscriptions sont désormais closes, notre association ayant atteint sa capacité maximale.

N'hésitez pas à venir nous rencontrer et si vous souhaitez rejoindre notre équipe dès la saison prochaine, Pour des informations complémentaires, contactez Nathalie à l'adresse mail suivante : **badminton.larochevineuse@orange.fr**

Toute l'équipe vous souhaite de passer de très belles fêtes de fin d'année et à bientôt sur les terrains.



> BIBLIOTHÈQUE

A la bibliothèque se cache une pépite :

La revue **La Hulotte**. Si vous ne la connaissez pas encore, sachez que cette parution enchante tous les amoureux de la nature, qu'ils soient jeunes ou moins jeunes. Pas d'exotisme ici : La Hulotte ne se concentre que sur la faune et la flore proches de chez nous. Et ce, inlassablement depuis les années soixante-dix. Imaginez ! Plus de 115 numéros disponibles aujourd'hui, du lierre au chevreuil, en passant par le moineau, la salamandre ou encore récemment la chauve-souris, rien de ce qui vit dans nos forêts, nos haies, nos terriers ou nos mares n'échappe à l'érudition de la hulotte. Quel bonheur

de comprendre comment vivent, meurent, se battent, se reproduisent toutes ces bestioles et toutes ces plantes que l'on croise presque tous les jours.

Jetez-vous sur La Hulotte : c'est marrant et c'est intelligent. On a envie de tous les lire. Et, je ne regarde plus les merles qui picorent dans mon jardin de la même manière !

Nota : Parmi toutes nos activités, un nouveau groupe de lecture a été créé le 11 octobre dernier. L'aventure s'annonce bien, les prochains rendez-vous sont les 5 novembre et 3 décembre à 18h en bibliothèque (suivre l'info pour 2026).

La Présidente de l'AFBM,

> Odile REYNARD

Heures d'ouverture au public :

Lundi de 17h30 à 18h30

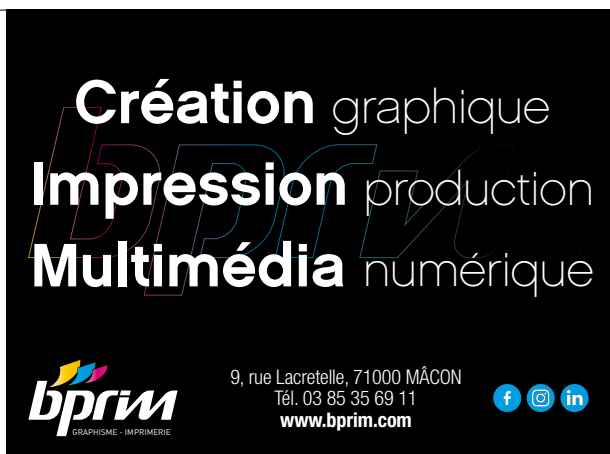
Mercredi de 14h00 à 18h00

Samedi de 14h00 à 16h00

**Pendant les vacances scolaires,
mercredi de 14h00 à 16h30**



« Accueil de Nicole They, conteuse, dans un décor d'Halloween côté enfants en bibliothèque »



> ASSOCIATION LES CARRIÈRES DE LA LIE

<http://lescarrieresdelalie.sitew.fr/>



L'association Les Carrières de La Lie a fêté ses 30 ans en 2025. Elle avait été fondée au moment où la commune de La Roche Vineuse était venue chercher du remblai dans ces vieilles carrières de La Lie pour aménager le parking des poids-lourds à l'entrée du village. Cela avait été l'occasion de faciliter l'accès aux carrières, alors envahies par la végétation, et pourtant signalées par Albert Barthélemy dans les années 1980 pour leur ancienneté. L'exploitation du calcaire blanc de La Lie avait débuté au premier siècle de notre ère. Les Gallo-romains puis les Mérovingiens y produisaient surtout des sarcophages. Par la suite, ce sont plutôt des pierres de construction qui en furent extraites, jusqu'au 20^e siècle. Des fouilles archéologiques ont été menées pendant quelques années afin de dégager les fronts de taille, sans entamer l'énorme quantité de déblais qui couvre le sol afin de comprendre les différentes phases de l'exploitation.

Plusieurs festivités ont marqué ce 30^e anniversaire, à commencer par un repas sous le soleil du mois de juin, offert à tous les membres de l'association, anciens et actuels. Avant l'apéritif, les principaux acteurs de la mise en valeur du site ont pris la parole, y compris la commune de La Roche Vineuse et le Groupement archéologique du Mâconnais, puis toute l'assemblée a été honorée par les Sonneurs de Cor de Chasse du groupe charnaysien. En

septembre, le samedi soir des Journées européennes du Patrimoine, une soirée musicale a été organisée devant le front de carrière côté ouest, en collaboration avec l'École de Musique et le groupe Fanfaramine. La soirée s'est terminée avec la projection du film « Toucher terre » et heureusement la météo était favorable. Enfin, en octobre, la cuisson de tuiles et de briques façonnées à la manière des Gallo-romains a eu lieu dans le four tuilier expérimental construit au sud des carrières. Cette cuisson, programmée sur trois jours et deux nuits, a été un succès puisqu'en 48 heures la température souhaitée de 800° a été atteinte, au moins à l'endroit le plus chaud du four.

L'association espère pouvoir poursuivre son activité d'entretien du site jusqu'à la mare (sentiers, pelouses calcicoles, etc.), ses animations culturelles (visites guidées, accueil de scolaires), ainsi que son projet d'archéologie expérimentale (nouvelle cuisson de tuiles). Pour cela, les membres actifs se retrouvent tous les samedis après-midi et seraient heureux de voir leur petite équipe s'accroître un peu.

Contact : 06.88.38.00.92.
carrieres.lalie@laposte.net



Le Président,
> Jean TISSIER

La Secrétaire,
> Claire GAILLARD

La Trésorière,
> Rachel DUPERRIER

et les bénévoles de
l'association



Soirée musicale aux Carrières de La Lie pour le 30^e anniversaire de l'association



Le four tuilier expérimental de La Lie : défournement des briques et tuiles de type gallo-romain, novembre 2025

> DON DU SANG



Amicale pour le Don de Sang en Val Lamartinien

L'amicale des donneurs de sang organise chaque année, en collaboration avec l'Etablissement Français de Sang, 6 collectes, suivant un calendrier proposé par l'E.F.S. dans diverses communes du Val Lamartinien. Merci aux 11 municipalités qui nous aident dans notre fonctionnement par leurs subventions et prêts de salles.

A chaque collecte, l'E.F.S. nous octroie un nombre de créneaux plus ou moins important pour des prises de rendez-vous sur le site. Celui-ci varie de 45 à 70 en fonction du personnel disponible.

Bien que le nombre de donneurs reste stable dans notre secteur, nous sommes toujours préoccupés par le manque de nouveaux donneurs. Si vous êtes éligible en raison de votre âge et de votre état de santé, ne manquez pas l'occasion de faire un don. Vous serez accueilli, dans une atmosphère conviviale, par les bénévoles de l'association qui contribuent à la bonne marche de l'amicale.

Pourquoi donner son sang ?

Il n'y a aucun produit qui puisse remplacer le sang humain, c'est pourquoi il est essentiel de faire un don de sang. Chaque jour, en France 10 000 dons de sang, dont 600 en région Bourgogne-Franche-Comté, sont nécessaires pour soigner les patients.

Donner son sang est un geste précieux qui ne dure que 45 minutes, dont 10 minutes pour le prélèvement.



A savoir pour donner son sang :

- > Être en bonne santé, âgé(e) de 18 à 70 ans et peser au moins 50 kg
- > Ne pas venir à jeun et bien s'hydrater avant
- > Se munir d'une pièce d'identité

Faites le test en ligne « Puis-je donner mon sang ? » : <https://dondesang.efs.sante.fr/puis-je-donner>

Les 4 étapes du don de sang :

1. Inscription administrative et questionnaire médical
2. Entretien médical
3. Prélèvement sanguin (10 min)
4. Collation

De l'inscription à la collation, prévoyez entre 45 min et 1h. Prenez 1h pour sauver 3 vies !

Alors, pour 2026, notez dans vos agendas les dates des collectes programmées et venez nous rendre visite :

> Mercredi 25 Février 2026
8H30 - 12H30 • PIERRECLOS

> Mercredi 22 Avril 2026
14H30 - 18H30 • PRISSE

> Mercredi 24 Juin 2026
8H30 - 12H30 • IGÉ

> Mercredi 19 Août 2026
8H30 - 12H30 • LA ROCHE VINEUSE

> Mercredi 14 Octobre 2026
8H30 - 12H30 • BUSSIÈRES

> Mercredi 9 Décembre 2026
14H30 - 18H30 • VERZÉ

Afin de pouvoir donner votre sang, il est recommandé de vous rendre sur le site Internet : <https://dondesang.efs.sante.fr> > sang dans les jours qui précèdent chaque collecte.

> Le Bureau de l'amicale des donneurs de sang bénévoles du Val Lamartinien

► COMITÉ DE JUMELAGE LA ROCHE VINEUSE-VALSASSINA



Le premier mai, après le pot d'arrivée offert par la mairie, 26 personnes venues de la Valsassina ont été accueillies dans les familles. Les amis français et italiens se sont retrouvés avec émotion et un plaisir manifeste.

Le lendemain, nos hôtes ont découvert Paray-le Monial, au cœur du Charolais-Brionnais. Après les visites de la basilique, chef-d'œuvre de l'art roman, du cloître, et de la chapelle de la Visitation, un repas a été pris au restaurant dans une ambiance conviviale et chaleureuse.

La journée s'est poursuivie avec la visite du musée du Hiéron, de la chapelle Colombière et s'est terminée par une balade dans les rues du centre-ville, admirant au passage la façade de l'Hôtel de Ville.

Samedi, la matinée a été dynamique avec une belle balade à la roche de Solutré. Arrivés au sommet, une pause a permis à tous d'admirer le superbe paysage viticole autour du site historique.

Après le repas et l'après-midi dans les familles, nous nous sommes tous retrouvés pour un dîner à la maison des vins à Mâcon. Nous étions accompagnés par une accordéoniste/guitariste qui a animé notre soirée.

Dimanche matin après une collation et des chants de la chorale "la cabriole" de Cenves, l'heure toujours si émouvante du départ est arrivée et nos amis sont repartis en Valsassina.

Les adhérents du Comité se sont retrouvés le dimanche 11 mai à Blanot pour la journée « randonnée découverte ».

Au programme une marche de 7 km le matin, et l'après-midi une découverte du mont Saint-Romain, de la source du Plâtre présumée guérisseuse, puis du sommet, lieu de culte celte, romain, christianisé par la suite. Les charcuteries et les fromages apportés par nos amis italiens ont pu être dégustés à cette occasion lors du repas de midi. Cette journée fut comme toujours très conviviale et culturelle.



Depuis début septembre, les cours d'italien ont repris et regroupent désormais 36 élèves.

Le dimanche 12 octobre, nous avons organisé notre vide-grenier annuel.

Les exposants étaient présents dès le petit matin. Les visiteurs ont afflué tout au long de la journée, bénéficiant aussi de la buvette et du buffet tenus par les membres du Comité.

Et le Comité de jumelage vous donne rendez-vous le samedi 28 février 2026 en fin d'après-midi pour son premier loto qui se déroulera à la salle des fêtes de La Roche Vineuse.

Les personnes qui désirent adhérer à nos projets et à l'association sont les bienvenues. L'adhésion à notre comité est de 10 euros pour une personne seule et 15 euros pour une famille.

La Municipalité et le Conseil Municipal de La Roche Vineuse sont engagés dans le Comité et soutiennent notre Jumelage.

Les jumelages favorisent la connaissance de l'autre et contribuent à la tolérance, à la bienveillance et à la paix.

Pour le bureau,

- > Le Président Yannick SCAVARDO
- > Les Secrétaires Geneviève MURATORE et Edith FARGEOT-RONGIER



Sarl Abel Jayet

— Dépannage — Maçon —
— Entretien — 71000 —
— Plomberie —
— Chauffage —

Tél. 03 85 36 66 36

Thierry Messerli

MENUISERIE - AGENCEMENT

125 Z.A.C en Darèze - 71600 LA ROCHE-VINEUSE
Atelier : 03 85 51 60 17 - Tél. 06 63 85 75 72
menuisiermesserli@orange.fr - www.menuisiermesserli.fr

L'orangerie de la Roche Vineuse

VOUS AVEZ UN PROJET IMMOBILIER ?

06 59 68 31 39
norbert.paillat@safti.fr

ENVIE DE LIBERTÉ, DE RÉUSSITE ?

JE RECRUTE!

NORBERT PAILLAT
Conseiller en immobilier
à votre écoute

La Maison des Mamans

Boutique • Ateliers • Rencontres

Yoga et danse prénatale, massage bébé, ateliers allaitement, portage et sommeil, cercles de paroles...

Programme et réservation

4 rond-point René Cassin, 71600 La Roche Vineuse
09 52 52 48 90 • lamaisondesmamans@ilado.fr

> DOJO SORLINOIS

Le Dojo Sorlinois débute cette nouvelle saison dans une belle dynamique.

Après une année riche en événements et en résultats, le club poursuit sa mission d'enseignement du judo et du ju-jitsu, dans un esprit sportif, éducatif et convivial.

Les jeunes judokas continuent de progresser et de s'illustrer sur les tatamis :

- > Les poussins se classent parmi les meilleurs du département, reflétant l'investissement du club dans la formation des plus jeunes.
- > Guillaume ALAN termine 2e au championnat BFC de ju-jitsu Ne Waza (self-défense) et décroche sa sélection pour le championnat de France à Ceyrat.
- > Mathieu GAUTHIER, après plusieurs sélections régionales en judo, participe cette année au championnat de France à Villebon-sur-Yvette.



Le club participe également à de nombreux tournois, qu'ils soient locaux, départementaux, régionaux, interrégionaux ou nationaux, offrant à chacun la possibilité d'évoluer à son rythme et selon ses objectifs.

Judo pour tous, dès le plus jeune âge

Le Dojo Sorlinois propose des cours adaptés à tous les âges et niveaux : éveil judo, enfants, adolescents et adultes. Un module "Judo Découverte" est également mis en place avec l'école de La Roche Vineuse, permettant aux élèves de découvrir la discipline dans le cadre scolaire.



Ouverture et engagement

Toujours soucieux de partager les valeurs du judo au-delà du tatami, le club organise chaque année des moments conviviaux et ouverts à tous. Au mois de décembre, un cours parents-enfants est proposé : une séance ludique et participative où les familles pratiquent ensemble sur la base du judo, favorisant l'échange, la complicité et la découverte de la discipline.



Dans le cadre d'Octobre Rose, le club a également organisé un cours de self-défense réservé aux femmes entièrement gratuit. Une belle initiative qui a permis de sensibiliser et d'encourager la pratique du ju-jitsu féminin dans un esprit de bienveillance et de partage.

HORAIRES DES COURS DE JUDO, JUJITSU, SELF DEFENSE

- > **Mardi** : JUDO 9 ans (2016) et + (ados/adultes) • 18h30 à 20h
- > **Mercredi** : JUDO • 15h-16h • 6/7/9 ans (2019/2018/2017) nouveaux adhérents
16h15-17h15 : JUDO • 4/5 ans (2021/2020)
17h30-18h30 : JUDO • 6/7/8 ans (2019/2018/2017) (une année de judo et +)
19h-20h30 • étude des KATAS et préparation pour la ceinture noire et +
- > **Jeudi** : SELF DÉFENSE ET JUJITSU à partir de 10 ans (2014) • 19h-20h30
- > **Vendredi** : JUDO • 9 ans (2016) et + (ados, adultes) • 19h-20h30

Toujours encadré par une équipe passionnée et investie, le Dojo Sorlinois poursuit sa vocation : transmettre les valeurs du judo et du ju-jitsu – respect, courage, amitié et maîtrise de soi.

Le Président,
> Michel ANDRE



> EVIDANSE

Partage et passion



L'association Evidanse, créée en 2014, installée sur le secteur de La Roche Vineuse depuis septembre 2020, a pour but l'apprentissage de la danse aux enfants et aux adultes. Les cours sont dispensés par Anne Sophie Ostler Neto professeur passionnée et dévouée à ses élèves. Notre association se multiplie tous les ans, cette année 2025-2026 nous comptons plus de 240 danseurs et danseuses. Notre gala de danse s'est clôturé en juin, au Spot de Mâcon, un gala riche en émotion et en couleurs, applaudi par plus de 1100 spectateurs.

L'association renouvelle pour cette année la totalité de ses cours, les lundi mardi et mercredi dans la salle des fêtes de la commune.

Cette année, Anne Sophie emmènera les danseurs et danseuses le **3 juillet 2026 au Spot** de Mâcon pour le gala de danse annuel de l'association.

Dates des manifestations à retenir pour cette année 2025-2026

- > Dimanche 8 mars 17h : Kiwanis au théâtre de Mâcon
- > Samedi 21 mars 20h : Soirée Dansante à La Roche Vineuse
- > Dimanche 10 mai 8h : Brocante à La Roche Vineuse
- > Vendredi 3 juillet 20h : Gala au Spot de Mâcon

Le bureau



► ECOLE DE MUSIQUE DU VAL LAMARTINIEN

Comme chaque année, l'École de musique est heureuse de vous dresser un bilan de son année 2025.



Avec une centaine d'élèves, les effectifs de notre Ecole se stabilisent. Nous recrutons essentiellement dans nos communes adhérentes (La Roche Vineuse, Bussièrès, Milly-Lamartine, Serrières et Sologny) mais nous avons su étendre notre réputation au-delà puisque nous comptons des élèves venant de 16 autres communes (MBA ou hors MBA). On notera d'ailleurs une belle progression des élèves de Bussièrès qui en dénombre 15 cette année.

Rappelons que notre Ecole propose des cours collectifs et individuels pour près de 11 instruments différents et ce pour les adultes comme pour les enfants. Pour ceux qui préfèrent une pratique collective, l'Ecole propose 7 ensembles aux styles très différents : musique de chambre, musique traditionnelle, chœur d'enfants et pépinière, chorale, ensemble de musiques actuelles ou Batucada (ensemble de percussions traditionnelles principalement issues du Brésil).



L'Ecole propose aussi pour les écoles des communes adhérentes et en collaboration avec les enseignants qui le souhaitent, des Interventions en Milieu Scolaire afin de faire découvrir la pratique musicale aux enfants des écoles.

Comme chaque année, notre Ecole s'est produite dans un certain nombre de manifestations afin de faire connaître ses talents et de partager le plaisir de la musique : le concert d'hiver donné le 1^{er} février, le concert de printemps le 17 mai et la fête de la musique le 28 juin, à Milly Lamartine. Mais nos élèves se sont aussi produits tout au long de l'année dans des heures musicales et la Batucada a animé des événements dans de nombreuses communes du département (fêtes de conscrits, carnivals, fêtes associatives...). N'hésitez pas à contacter l'Ecole si vous souhaitez faire appel à ses services.

Quelques nouveautés pour l'année 2025-2026 : une nouvelle signalétique a été installée de chaque côté de l'Ecole afin de la rendre plus visible depuis la rue et le parking.

Par ailleurs, notre orchestre a choisi de se recentrer sur la musique folk et s'appelle dorénavant « **Le Folk Club du Val** ».

Notre chorale a engagé une collaboration avec la chorale Melody Saône de Saint Albain dirigée elle aussi par Roland Meneguz, ce qui enrichit les échanges et le répertoire.

A noter également un partenariat musical avec le Centre de Loisirs de La Roche Vineuse la dernière semaine d'août.

N'hésitez pas à venir nous rejoindre : l'Ecole accueille tous les élèves, débutants ou confirmés et notre équipe sera heureuse de répondre à vos questions.

Pour plus de renseignements, vous pouvez venir sur place aux heures d'ouverture du secrétariat (le mardi de 09h00 à 13h00 et le jeudi de 14h00 à 18h00) ou consulter le site de l'école :

<https://www.cueilleurs-de-notes.fr/>

Rappelons enfin que notre Ecole de musique est associative et qu'elle fonctionne grâce à l'engagement de ses professeurs mais aussi de ses bénévoles que nous tenons à remercier tous ici.

L'équipe de l'École de Musique du Val Lamartinien



> ASSOCIATION GYMNASTIQUE VOLONTAIRE

L'AGV (association gymnastique volontaire), vous connaissez ?

Pour ceux et celles qui l'ignorent, sachez qu'il s'agit d'une association loi 1901 qui propose chaque semaine pendant la période scolaire des cours collectifs de stretching, gymnastique, yoga.

Une petite nouveauté depuis septembre, la « danse en ligne » !

Celle-ci permet de danser sans partenaire sur des musiques variées mais exige une concentration certaine pour exécuter, sur le tempo, les pas enseignés par l'animatrice ainsi qu'une adaptation aux autres danseurs et de l'énergie !

Bienveillance et bonne humeur sont assurées dans toutes les disciplines qui concourent avant tout au maintien de la forme physique et mentale des participants.

Quelques places sont encore disponibles ; n'hésitez pas à venir nous rejoindre pour un ou deux essais et plus si affinités.

Rappel des horaires :

- > lundi de 10h30 à 11h30 : stretching-complet
- > lundi soir de 19h30 à 20h30 : Stretching
- > lundi soir de 18h15 à 19h30 : danse en ligne
- > mardi de 10h45 à 11h45 : gym-complet
- > jeudi de 9h00 à 10h00 : gym
- > jeudi de 17h50 à 18h50 : yoga-complet
- > jeudi de 19h00 à 20h00 : yoga
- > vendredi de 11h00 à 12h00 : gym

Renseignements au **06 82 12 34 40**

Le bureau



➤ FOOTBALL CLUB LA ROCHE VINEUSE



La saison 2025/2026 a déjà bien commencé pour les joueurs, entraîneurs, et membres du Football Club de La Roche Vineuse. Cette année, 150 licences ont été prises : 45 en séniors et une centaine de licences pour des jeunes entre 6 et 13 ans.

Même si la victoire n'est pas à l'issue de tous les matchs, l'important est que toutes les équipes prennent du plaisir à jouer. Les jeunes sont motivés, et nous devrions pouvoir monter à nouveau une équipe U15 la saison prochaine. Il y a plusieurs équipes dans chaque catégorie, ce qui permet aux jeunes de jouer à leur niveau, et de s'améliorer sans cesse.

Pour les séniors, deux équipes ont également pu être reconduites. Elles évoluent en deuxième et quatrième divisions.

Il y a également des membres dirigeants, membres du bureau, éducateurs, aidants pour l'arbitrage. Ces bénévoles sont indispensables à la vie du club. Nous sommes ouverts à tout nouveau volontaire qui souhaiterait venir renforcer nos rangs, et prendre du plaisir à accorder de son temps à notre club familial et convivial.

L'année 2026 sera marquée par les 50 ans du club. Une grande manifestation aura lieu le samedi 27 juin. Un tournoi

de sixte sera organisé avec des anciens joueurs du club, une restauration rapide sera proposée le midi. Le soir un repas et une soirée dansante seront organisés.

N'hésitez pas à venir supporter nos jaunes et bleus au stade du Calvaire, le samedi pour les jeunes et le dimanche pour les séniors.

Suivez nos actualités sur Facebook et Instagram

Manifestations du FCRV pour la saison 2025-2026 :

- Dimanche 7 juin : Brocante, salle des fêtes
- Samedi 27 juin : 50 ans du club, stade du Calvaire
- Vendredi 10 juillet : concours de pétanque semi-nocturne, boulodrome de La Roche Vineuse

Le bureau



► LES JARDINS DU FIL

Les Jardins du Fil continuent de produire grâce à l'énergie et la passion de ses 12 jardiniers qui cultivent ensemble convivialité, entraide et respect de la nature.

Cette année, une parcelle non occupée a été mise à profit pour planter des pommes de terre destinées à la cantine de l'école : une belle façon de relier le potager du village aux assiettes des enfants tout en valorisant les ressources locales.

Afin de faciliter les travaux de préparation du sol, le collectif s'est équipé d'un motoculteur, outil précieux pour entretenir les parcelles plus efficacement.

La zone classée LPO a, elle aussi, connu quelques aménagements : nichoirs et mangeoires y ont été installés pour accueillir et protéger la faune locale.

Un grand merci aux employés municipaux pour leur contribution à la réfection du mur, à l'extension du verger et aux travaux de tonte.

Aux Jardins du Fil, la terre, la nature et la solidarité continuent de faire bon ménage, alors venez nous rejoindre...

Le bureau



contrats d'entretiens / tailles / tonte

BALANDRA PAYSAGE

 *devis gratuit*

Paysagiste à la roche vineuse 07 69 33 46 58

paysagistemacon.fr balandrapaysage@gmail.com

> LES RANDONNEURS DU VAL LAMARTINIEU

Les Randonneurs du Val Lamartinien se retrouvent tous les vendredis à 13h15, place des Loisirs à La ROCHE VINEUSE.

Au cours de la saison 2024/2025, 110 adhérents ont pu réaliser 86 randos en demi-journées pour 820 km et 11 randos à la journée pour 149 km.

Ainsi nous avons pu découvrir :

- > CHAPONOST et ses viaducs dans le Rhône.
- > CUISIAT dans l'Ain.
- > VERCIA et ses magnifiques illuminations de Noël dans le Jura.
- > MACON et l'île sonnante. (plongée dans l'histoire de Mâcon au 12^{ème} siècle).
- > La CHAPELLE-de-GUINCHAY et la Montagne des Chasseurs.
- > POUILLY-le-MONIAL village des Pierres Dorées.
- > UCHON et son chaos, dans le Morvan.
- > Le site archéologique de LARINA à Hières-sur-Ambly dans l'Isère.

Le séjour d'été à La Petite Pierre en Alsace a été très apprécié par 34 randonneurs.

La RANDO des SIGNES organisée le 23 mars 2025 en collaboration avec le Collège St-Exupéry a réuni 596 randonneurs et a permis de récolter 3200€ pour les élèves. Avec ce montant les élèves pourront financer un voyage à Paris à la découverte de l'Institut National des Jeunes Sourds.



D'autres manifestations ont été organisées tout au long de l'année et ont été l'occasion de se retrouver en toute convivialité.

Soirée galette, chasse aux déchets à Davayé, journée culturelle à Lons-le-Saunier et le Lac de Vouglans.

Le stage de la FFMM ou la formation interne à la lecture de cartes IGN et la formation « premier secours citoyen » permettent de randonner en toute sécurité.

Si vous souhaitez nous rejoindre, n'hésitez pas à consulter notre site internet **(www.randonneurs-val-lamartinien.fr)** vous y trouverez diverses informations et un bulletin d'inscription à notre Association.

La Présidente,
> Jacqueline BERNARDIN





L'association du Sou des Écoles de La Roche-Vineuse soutient les projets éducatifs et les activités de l'école du village.

Grâce à l'investissement de nombreux parents bénévoles et au dynamisme de l'équipe enseignante, nous contribuons chaque année à offrir aux enfants des moments inoubliables : sorties culturelles, activités sportives, spectacles, et bien plus encore.

Cette année, le principal projet financé par l'association a été la fresque de la cour de l'école Jacques Pacros réalisée avec la participation des élèves. Une belle réussite collective qui embellit le quotidien des enfants et valorise leur cadre scolaire.

Nos actions sont rendues possibles grâce aux manifestations organisées tout au long de l'année :

- > la vente de pizzas,
- > la vente de sapins,
- > la fête de Noël,
- > le loto,
- > la remise en route du carnaval,
- > le premier apéro-concert,
- > et bien sûr, la kermesse de fin d'année.

Ces événements sont toujours des moments conviviaux, où les familles et les habitants du village se retrouvent dans la bonne humeur.

Nous remercions chaleureusement tous les bénévoles, les parents, les enseignants, ainsi que la municipalité et les partenaires locaux pour leur soutien constant.

Le Sou des Écoles, c'est avant tout une belle aventure collective au profit des enfants de La Roche Vineuse !

Pour cette nouvelle année scolaire, nous avons redémarré avec la vente de pizzas, une soirée Halloween ainsi que la vente de sapins. Il y aura le loto annuel fin janvier puis carnaval, l'apéro concert et la kermesse.

Encore beaucoup de manifestations pour pouvoir financer les projets et principalement le voyage scolaire de fin d'année pour 3 classes (avec une nouvelle destination).

Vous pouvez nous suivre sur Facebook, sur la page « Sou des écoles La Roche Vineuse ».

Nous espérons voir les Sorlinoises et Sorlinois nombreux à nos manifestations pour faire vivre encore plus notre village.

Rejoignez-nous ! Les bonnes volontés sont toujours les bienvenues pour prêter main forte et partager un moment de convivialité.

Pensez à vous, Pensez à nous, Pensez au sou !

Le bureau du sou des écoles



Il est bon de rappeler que l'ADN du VLP est de faire découvrir notre beau Val Lamartiniens par le sport, accessible à tous et dans la convivialité.

L'association VLP de son nom définitif a été créée en 1989 sous l'impulsion de Michel PEUTIN et avec l'aide de quelques passionnés. La longévité du VLP est entièrement due au respect des valeurs de notre ADN et grâce à nos bénévoles toujours aussi nombreux et fidèles. J'en profite aussi pour remercier nos sponsors de cette année et ceux qui nous ont accompagné sur une période ou depuis le début de cette belle aventure.



Pour cette année 2025, nous avons organisé nos deux manifestations sportives.

> Le Marathon Relais le 05 avril a été une fois de plus un succès avec 226 équipes classées (230 inscrites) soit 1356 coureurs. Le temps était de la partie et cette journée s'est enrichie de nombreux sourires, la joie de passer la ligne d'arrivée en équipe et une satisfaction partagée entre les participants, les bénévoles et l'ensemble du groupe d'organisation.

Un don de 1380€ a été reversé aux Kiwanis pour soutenir Célia et lui permettre l'achat d'une trottinette adaptée et faciliter sa mobilité.



> La Corrida d'Halloween le 25 octobre qui se court sur 3 tours de 3kms avec un parcours plus urbain, autour du centre de La Roche Vineuse et avec quelques montées qui sont la signature du VLP !

Cette manifestation n'a pas obtenu le nombre de participants espéré à cause d'une météo désastreuse dans la journée. Une accalmie a permis tout de même de réaliser cette course dans une ambiance festive chère à notre association.

Pour l'année 2026, nous renouvelons ces 2 manifestations et nous vous attendons nombreux comme coureurs ou bien spectateurs pour encourager et mettre l'ambiance chère au VLP tout le long du parcours.

> Marathon Relais : 04 avril 2026

> Course d'Halloween : 24 octobre 2026, date à confirmer

L'ensemble du bureau du VLP vous souhaite à toutes et tous des belles fêtes de fin d'année et remercie encore une fois l'ensemble de ses bénévoles, sponsors et également la mairie de La Roche Vineuse pour son soutien logistique à chacune de nos manifestations.

Jérôme LASSARAT

> Secrétaire du VLP





Etat Civil



NAISSANCES

Charly LAUDE, né le 27 décembre 2024 à Mâcon*

Cléo LAUDE, née le 27 décembre 2024 à Mâcon*

Tyffaine DUREUIL née le 19 janvier 2025 à Mâcon

Lisa COLTEL RAVINET, née le 6 février 2025 à Mâcon

Lohan LENOIR MIMOUNI, né le 2 mars 2025 à Mâcon

Alix REVOL, née le 28 juin 2025 à Mâcon

Mathias RIEBER, né le 10 juillet 2025 à Mâcon

Roxane MARTIN, née le 16 juillet 2025 à Arnas

Ezia BONIN, née le 26 août 2025 à Mâcon

Soan DUPRÉ, né le 10 septembre 2025 à Mâcon

Inès PAGNEUX, née le 24 novembre 2025 à Mâcon

*Nous adressons nos vœux de bonne santé à ces enfants
ainsi que tous nos compliments aux parents*

MARIAGES

Blandine COGNET & Christian MARECHAL, le 05 avril 2025

Jasmine ANTEUNIS & Edouard DURIEUX, le 24 mai 2025

Chloé BONNIAUD & Matthieu ALVES ANTUNES, le 07 juin 2025

Marianne PACQUIN & Clément GIOANNI, le 30 octobre 2025

Nous adressons nos vœux de bonheur aux époux

DÉCÈS & TRANSCRIPTIONS DE DÉCÈS

Jean DELCOURT, le 08 décembre 2024*

Guy FABRE, le 31 décembre 2024 à Mâcon*

Jeannine DAUVERGNE épouse GIRARD, le 28 janvier 2025 à La Roche Vineuse

Océane LÉTÉ, le 15 juillet 2025 à Viriat

Georges PERRAUD, le 04 août 2025 à Cluny

William SERPIN, le 03 septembre 2025 à La Roche Vineuse

Lucette DAILLY épouse SAUMAIZE, le 27 septembre 2025 à Mâcon

Nous présentons aux familles nos sincères condoléances avec l'assurance de notre sympathie.

* En raison des délais d'impression du bulletin, il n'a pas été possible d'insérer cette mention dans la précédente édition.



Calendrier des Manifestations

Janvier 2026

Vendredi 9 janvier **Vœux du Maire** • Salle des Fêtes la Sorloinoise

Dimanche 25 janvier **Loto** • **Sou des Écoles** • Salle des Fêtes la Sorloinoise

Mercredi 28 janvier **Scène Nationale** • **Spectacle Longueur d'ondes** • Salle des Fêtes la Sorloinoise

Février 2026

Samedi 7 février **Concours de Tarot** • **Football Club La Roche Vineuse** • Salle des 4 Cépages

Samedi 28 février **Loto** • **Comité de Jumelage** • la Sorloinoise

Mars 2026

Samedi 7 mars **Carnaval** • **Sou des Ecoles** • Salle des Fêtes la Sorloinoise

Samedi 14 mars **Concert** • **Big Band du Crescent avec le Conservatoire Edgar Varèse** • Salle des Fêtes la Sorloinoise

Dimanche 15 et 22 mars **Élections municipales**

Lundi 16 mars **Les heures musicales** • **École de Musique** • Salle « Sur le Fil »

Samedi 21 mars **Soirée dansante** • **Evidanse** • Salle des Fêtes la Sorloinoise

Samedi 28 mars **40 ans Bibliothèque** • Salle des Fêtes la Sorloinoise

Avril 2026

Samedi 4 avril **Marathon relais du VLP** • **Val Lamartinien Passion** • Salle des Fêtes la Sorloinoise

Samedi 25 avril **Concert chorales** • **École de Musique** • Salle des Fêtes la Sorloinoise

Samedi 25 avril **Concours 16 doublettes Boules Lyonnaises** • **Amicale de Boules**

Mai 2026

Dimanche 10 mai **Brocante** • **Evidanse** • Salle des Fêtes la Sorloinoise

Samedi 16 mai **Concours 16 doublettes Boules Lyonnaises** • **Amicale de Boules**

Samedi 23 et 30 mai **Apéro-concert** • **Sou des écoles** • Salle des Fêtes la Sorloinoise

Juin 2026

Dimanche 7 juin **Brocante** • **Football Club La Roche Vineuse** • Salle des Fêtes la Sorloinoise

Samedi 20 juin **Kermesse** • **Sou des écoles** • Salle des Fêtes la Sorloinoise

Samedi 27 juin **50 ans Club de Foot** • **Football Club La Roche Vineuse**

Juillet 2026

Du lundi 29 juin au vendredi 3 juillet **Ecole ouverte** • **Ecole de Musique**

Vendredi 10 juillet **Concours de pétanque** • **Football Club La Roche Vineuse**

Mardi 14 juillet **Fête Nationale** • **Municipalité et Collectif d'associations** • Jeux gonflables, concours de pétanque, repas en plein-air, retraite aux flambeaux, feu d'artifice, bal populaire

Mi-juillet **Cinéma plein air**

Août 2026

Mercredi 19 août **Don du sang** • de 8h30 à 12h30

Octobre 2026

Dimanche 11 octobre **Brocante** • **Comité de jumelage** • Salle des Fêtes la Sorloinoise

Samedi 24 octobre **Course La Sorloinoise** • **Val Lamartinien Passion** • Salle des Fêtes la Sorloinoise

Adresses utiles



URGENCES

• Gendarmerie

Tél : 17

Communauté de brigade Pierreclos

Tél : 03.85.21.06.14

275 route de Tramayes - 71960 Pierreclos

• Pompiers

Appeler toujours en premier

Centre de secours de Mâcon - Tél. : 18

SIVU Incendie - La Roche Vineuse - Bussières -

Milly-Lamartine - Prissé - Tél. : 06 70 27 06 95

• Urgence sécurité gaz

(si odeur ou manque de gaz) Tél. : 0 800 47 33 33



SERVICES LOCAUX

• La Mairie

Tél. : 03 85 37 71 94 - Mail : contact@larochevineuse-mairie.fr

Secrétariat ouvert du lundi au vendredi (de 9h30

à 12h et de 14h à 17h) Fermé les lundis, mardis et

jeudis après-midis

• Location de la salle des fêtes communale

Pour les demandes de renseignements et la location de la salle des fêtes, contactez le 03 85 37 71 94, aux heures habituelles d'ouverture de la Mairie.

• Bibliothèque

Hameau de l'Eau Vive - La Roche Vineuse

Tél. : 03 85 37 74 10

Horaires d'ouverture : lundi de 17h30 à 18h30,

mercredi de 14h à 18h, samedi de 14h à 16h.

Pendant les vacances scolaires, le mercredi de 14h à 16h30

• Animation

Accueil de loisirs - Tél : 07 77 08 09 15

centredeloisirs.laroche@gmail.com

• Microcrèche

78, place des Prés Pommiers - 71960 La Roche Vineuse

Tél. : 03 85 35 00 80

Horaires d'ouverture : accueil régulier du lundi au

vendredi de 7h30 à 18h30 sans interruption / Accueil

occasionnel du lundi au vendredi de 8h30 à 12h et de 14h à 17h30

• Agence postale communale

Bureau ouvert du mardi au samedi de 9h30 à 12h

• Trésor public

Trésorerie de Mâcon Municipale

CS60225 - Cité administrative - 24 boulevard Henri

Dunant 71025 Macon Cedex - Tél. : 03 85 21 01 40

permanence à La Roche Vineuse chaque lundi de 14h à 17h

• Hameau de l'Eau Vive

Bureaux ouverts du lundi au vendredi (de 8h à 17h30)

Tél. : 03 85 36 63 40 - Mail : accueil@ra-eauvive.fr

• La vie religieuse

Ensemble paroissial du Val Lamartinien - Tél. : 03 85 37 65 17

Horaires des messes : église de La Roche Vineuse :

à 10h30 du 1^{er} avril au 30 septembre

église de Prissé : à 10h30 du 1^{er} octobre au 31 mars



AUTRES SERVICES

• Électricité de France

Accueil : 09 70 83 33 33

Dépannage 24/24h : 09 72 67 50 70

• ENGIE

Urgence Gaz : 0800 47 33 33

• Eau potable et assainissement

Direction des cycles de l'eau Mâconnais-Beaujolais Agglomération

Tél : 03 85 20 97 55

mail : cycle-eau@mb-agglo.com

• Conciliateur de Justice

sur rendez-vous au 06 88 07 20 40



SANTÉ - SOCIAL

• Cabinet d'infirmiers

Espace Santé Place de La Chapelle - Tél : 03 85 37 74 02

(M^{mes} Ditlecadet - Prudhomme - Molle et Salgues)

• Dentiste : M. Saidon - 90 chemin du Champ de Foire -

Tél : 03 85 37 70 03

• Masseurs Kinésithérapeutes : Mmes

Audrey Ravinet, Eline Cartier, Tiffany Combier et M.

Jonathan Federico - Kiné Santé Sport - 86 rue Beau Séjour

- Tél : 03 45 47 86 50

• Ostéopathe : Mme Chazal - Maison médicale -

Place de la Chapelle - Tél : 06 33 55 58 35

• Psychologue Clinicienne - Psychothérapeute : Mme Beugras - Maison médicale - Place de

la Chapelle -

Tél : 06 51 39 15 09

• Cardiologue : M. Zeghouani - Maison médicale -

Place de la Chapelle - Tél : 03 85 21 78 10

• S.S.I.A.D.

Aides-soignantes et infirmières - Tél : 03 85 37 46 31

Mail : ssiad.creches@orange.fr

• Permanence assistante sociale

Maison départementale des solidarités

268, rue des Epinoches - Mâcon - Tél : 03 85 21 65 17

Mail : mds.macon@saoneetloire71.fr

• Services ADMR

Bureau : 43, route de Cluny - Tél : 03 85 37 77 11

Mail : info.larochevineuse@fed71.admr.org

Permanence mardi et jeudi matin de 10h à 11h30,

aide aux familles, personnes âgées et handicapées -

Téléassistance - Ménage - Portage des repas.



INFORMATIONS

• Ramassage des ordures ménagères

Le mercredi, pour l'ensemble de la commune.

MBA - Pôle Environnement - Tél : 03 85 38 44 39

• Marché

Tous les jeudis matins, Place du Chaucher

• Vêtements et accessoires

Un conteneur de collecte RELAIS-Bourgogne est

déposé route de Cluny

• Déchetterie du Val Lamartinien

164, chemin de la Léchère - 71960 La Roche Vineuse -

La déchetterie est réservée aux particuliers dont les

véhicules n'excèdent pas 3,5 tonnes.

Elle est ouverte les lundis, mercredis, vendredis

et samedis de 8h à 12h (dernier dépôt à 11h45)

et de 14h à 17h30 (dernier dépôt à 17h15).

• Vie de la commune

Application PanneauPocket disponible sur Google Play,

AppGallery et App Store.

• Chasse

Jours de non chasse :

mardi et vendredi

Date prévisionnelle de fermeture le 28 février 2026

